



CZTERY STACJE

**Analiza telewizyjnych serwisów informacyjnych
Fakty, Panorama, Wiadomości, Wydarzenia**

listopad 2011

Wstęp

Agencja informacyjna PRESS-SERVICE Monitoring Mediów – tak jak w poprzednich miesiącach – kontynuowała w listopadzie 2011 roku analizę zawartości głównych wydań czterech najbardziej popularnych telewizyjnych serwisów informacyjnych: „Faktów” (TVN), „Panoramy” (TVP2), „Wiadomości” (TVP1) i „Wydarzeń” (Polsat). Każdy z nich może się pochwalić audytorium idącym w miliony. Wydawcy i dysponenci tych serwisów, wybierając i przedstawiając określone tematy, z pewnością mają wpływ na to, jak gros Polaków postrzega i rozumie otaczający ich świat. W tej sytuacji uznano, iż warto systematycznie, a więc z wydania na wydanie, monitorować zawartość głównych wydań telewizyjnych serwisów informacyjnych, m.in. ze względu na: selekcję wydarzeń czy podejmowane tematy (zwłaszcza te uznawane za „tematy dnia”), proporcje materiałów krajowych i zagranicznych, skalę udostępniania ekranu reprezentantom partii politycznych, agresję w wypowiedziach polityków. Realizowany projekt nie ma zamkniętego charakteru – i jest na bieżąco uzupełniany o nowe wątki (np. analizę języka, sarkazm i ironię w komentarzach, wpadki antenowe, czas reportaży i wystąpień polityków, gatunki dziennikarskie itp.).

Zapraszamy na stronę PRESS-SERVICE Monitoring Mediów, gdzie w zakładce Pressroom znajdują Państwo nieodpłatne wyniki specjalistycznych analiz medialnych, w tym m.in. archiwalne wydania raportu Cztery Stacje.

www.press-service.com.pl/pl/firma/pressroom/

Od czerwca br. raport Cztery Stacje wzbogacony został o komercyjną część PREMIUM, zawierającą szczegółowe dane i komentarze dotyczące poszczególnych serwisów oraz wystąpień polityków, w tym także podsumowanie wystąpień kobiet-polityków.

Pakiety Premium obejmują m.in. analizę tematów i gatunków dziennikarskich, czas reportaży, ich podział na rodzaje, czas i liczbę wystąpień polityków w danych serwisach, liczbę wystąpień polityków na tle ogólnego czasu wypowiedzi.

Jeżeli są Państwo zainteresowani wersją PREMIUM raportu Cztery Stacje, prosimy o kontakt:

Tomasz Linkiewicz, Menedżer

tlinkiewicz@press-service.com.pl

tel. + 48 61 66 26 005 wew. 134

tel. kom. +48 601 730 700

Jeżeli są Państwo zainteresowani dodatkowymi informacjami lub komentarzami na temat raportu Cztery Stacje prosimy o kontakt:

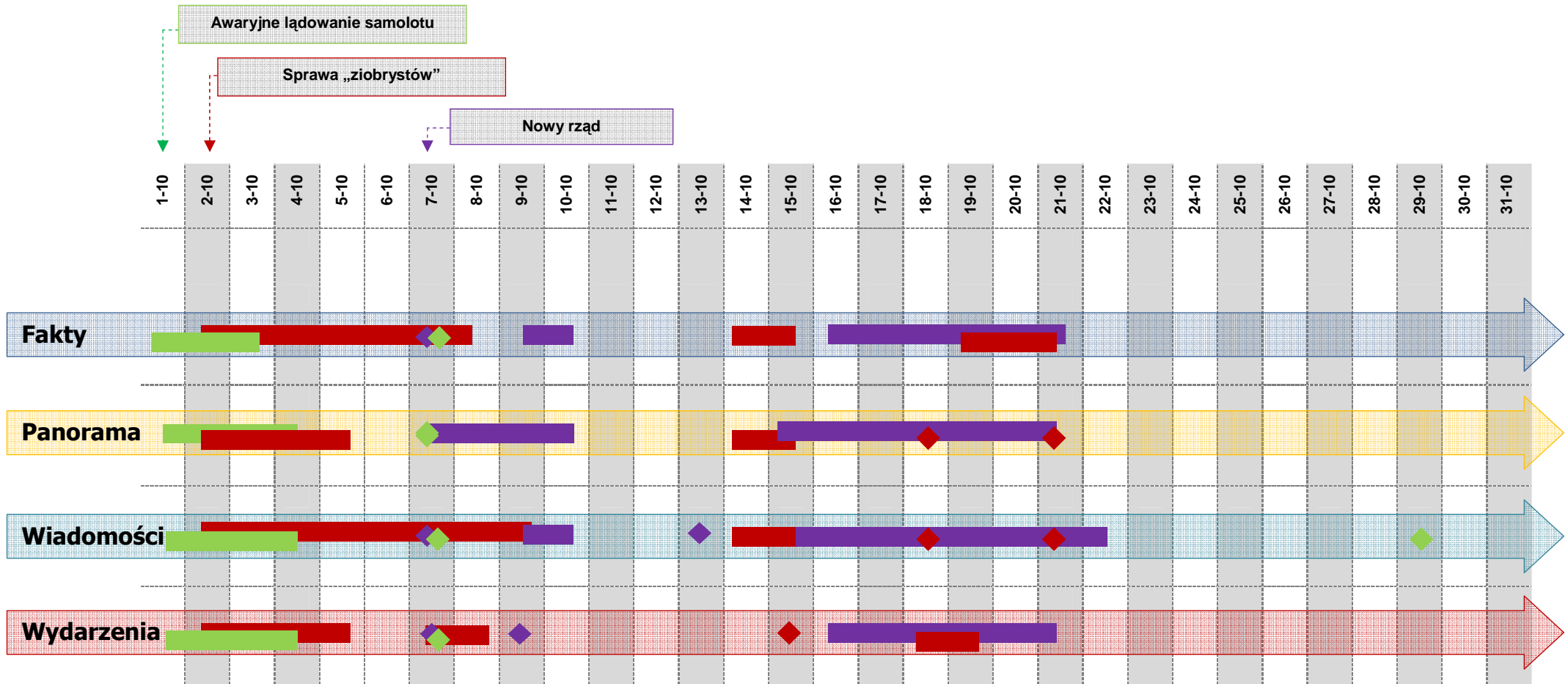
Marlena Sosnowska, Rzecznik Prasowy

msosnowska@press-service.com.pl

tel. +48 61 66 26 005 wew. 128

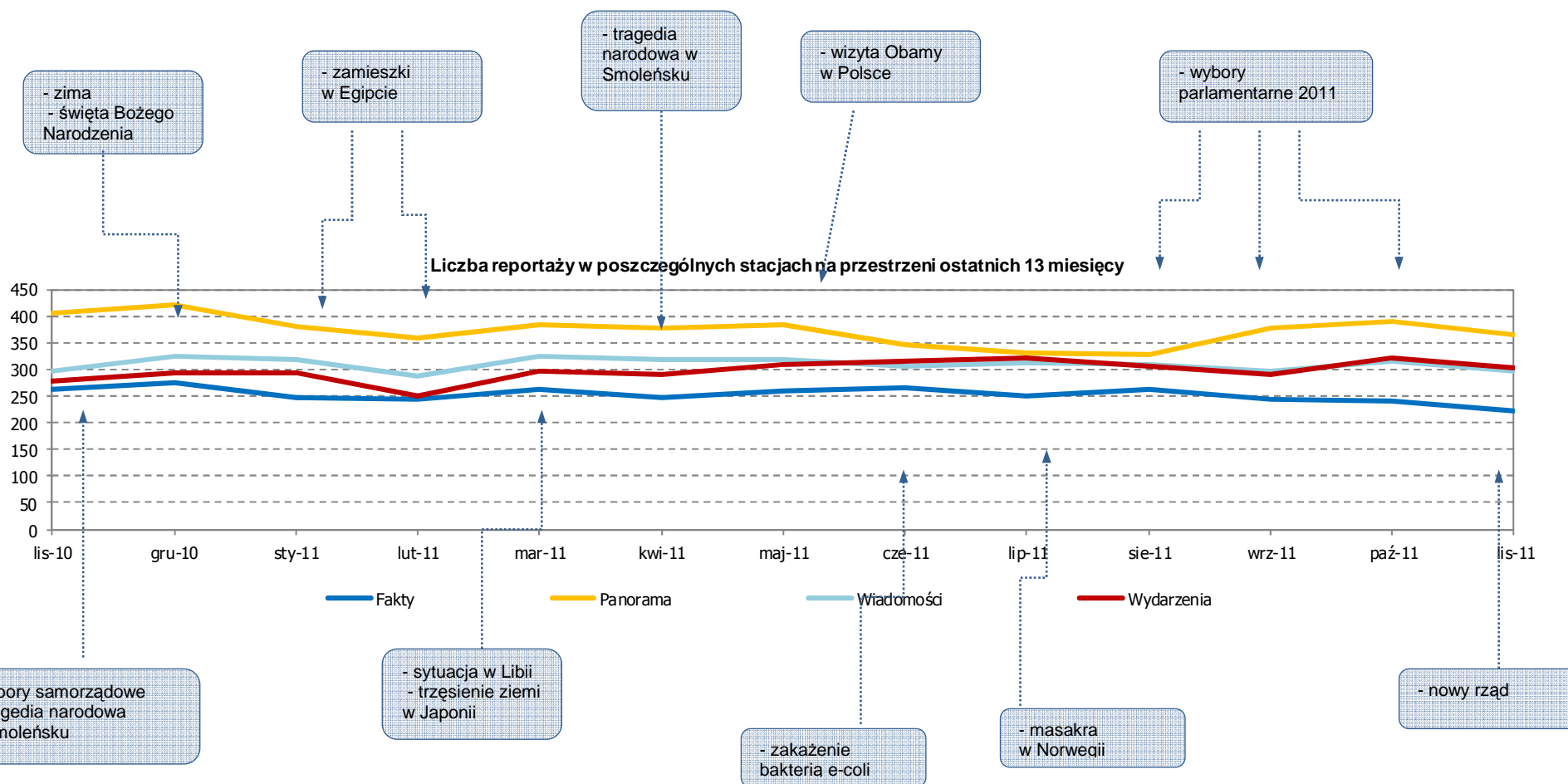
tel. kom. +48 697 410 980

Wydarzenia miesiąca w głównych wydaniach serwisów informacyjnych czterech stacji

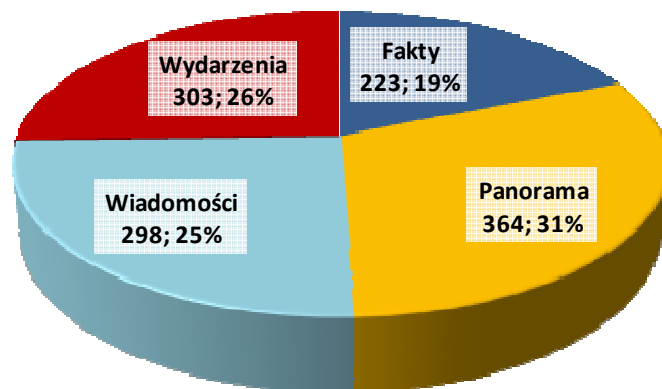


Źródło: PRESS-SERVICE Monitoring Mediów

Liczba reportaży zrealizowanych przez poszczególne stacje na przestrzeni ostatnich 13 miesięcy wraz z opisem najważniejszych wydarzeń



Źródło: PRESS-SERVICE Monitoring Mediów



Źródło: PRESS-SERVICE Monitoring Mediów

W dalszym ciągu Fakty emitują najmniej reportaży - 19 proc.

Dziennikarze Panoramy wykazali się największą aktywnością – program wyemitował 364 materiały

Wiadomości opracowały 25 proc. wszystkich reportaży

Wydarzenia i Wiadomości ponownie miały porównywalną liczbę reportaży

Udział poszczególnych stacji w całkowitej liczbie zrealizowanych reportaży minionego miesiąca

Najwięcej materiałów w listopadzie wyemitowała Panorama. Serwis informacyjny TVP 2 utrzymuje ten trend od wielu miesięcy. W porównaniu z październikiem spadła ilość wyemitowanych reportaży z 390 do **364**. Suma wszystkich reportaży Panoramy stanowi **31 proc.** ogółu.

Drugą pozycję zajmują Wydarzenia. Polsat wyemitował **303** reportaże, które w całym listopadowym przekazie stanowią **26 proc.** wyemitowanych materiałów. Trzecia pozycja należy do Wiadomości – **298 publikacji, 25 proc.** pozwoliło na wyprzedzenie Faktów.

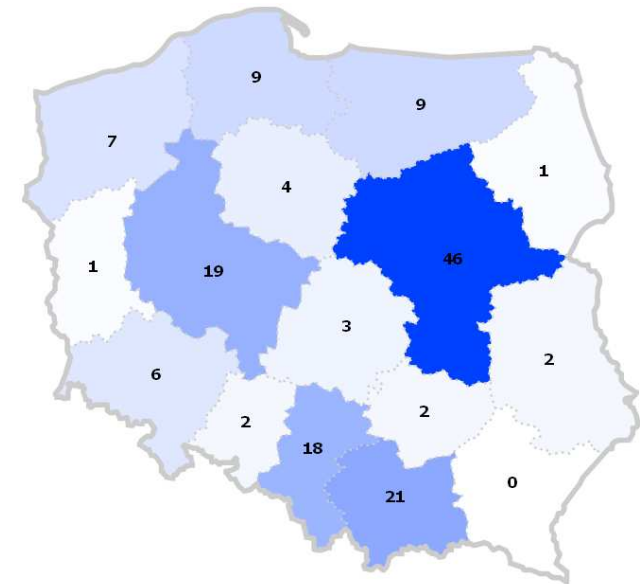
Program informacyjny stacji TVN ma na swoim koncie 223 reportaże, co daje 19 proc. Mimo spadku ilościowego publikacji ich odsetek procentowy względem października nie uległ zmianie.

Liczba reportaży dotyczących poszczególnych województw Polski

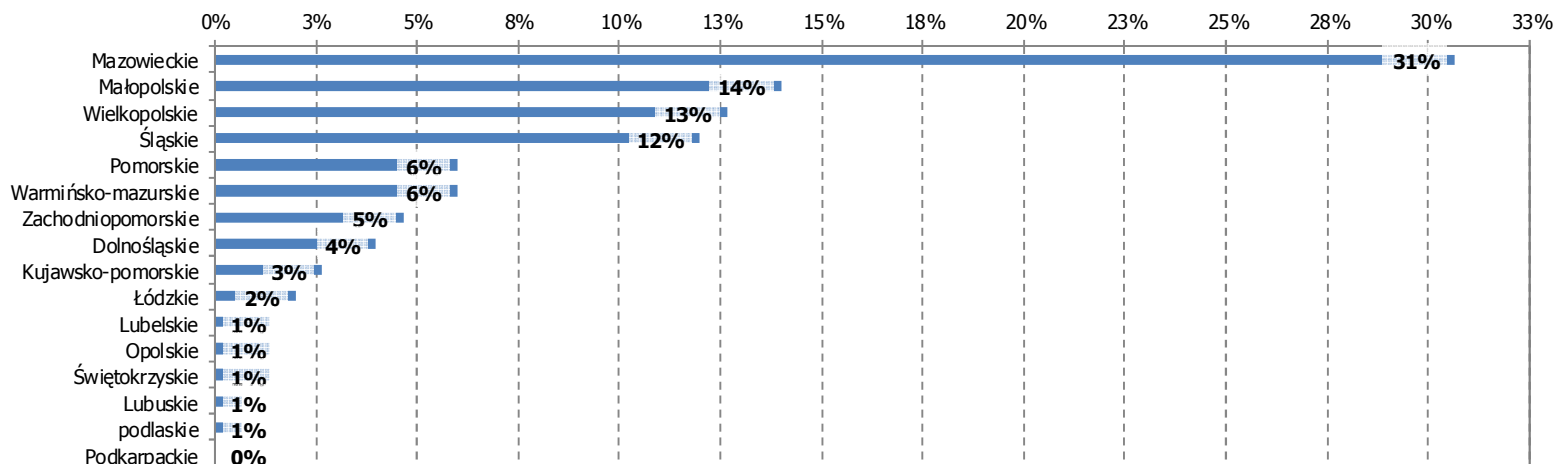
Informacje odnoszące się bezpośrednio do **lokalizacji wojewódzkiej stanowią niewielką część wszystkich materiałów**. W listopadzie dziennikarze zdecydowanie częściej prezentowali tematy, odnosząc się do więcej niż jednego województwa - materiały takie mają lokalizację ogólnopolską.

Analiza medialna 4 głównych programów informacyjnych wykazała, iż najczęściej wyemitowanych materiałów dotyczyło **województwa mazowieckiego - 46**. Złożył się na to splot wielu zdarzeń. Jednakże najważniejszym z nich z całą pewnością są wydarzenia, które miały miejsce w Warszawie 11 listopada, kiedy to przez stolicę przeszły dwa wrogo do siebie nastawione marsze niepodległościowe.

Województwo małopolskie jest kolejnym, co do ilości wyemitowanych materiałów. Ukazało się ich **21**. Trzecia pozycja należy do województwa wielkopolskiego – **19 reportaży**.

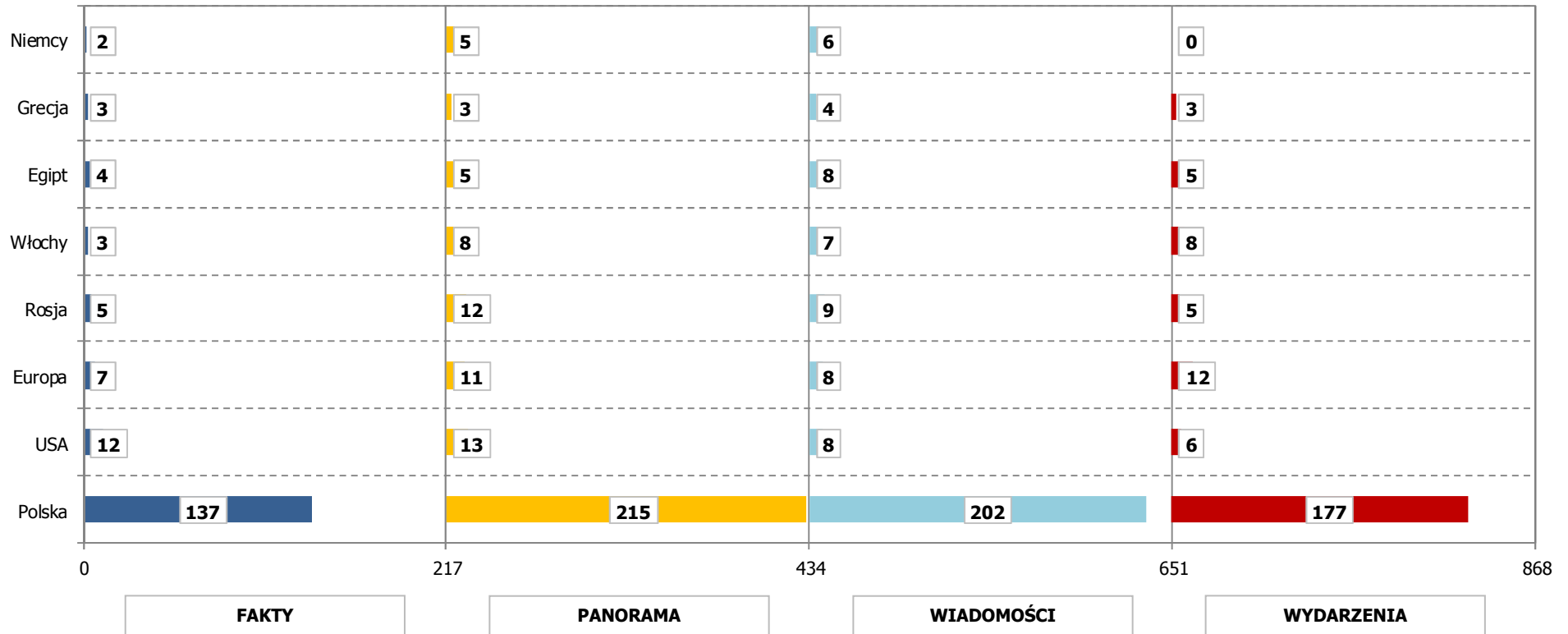


Źródło: PRESS-SERVICE Monitoring Mediów



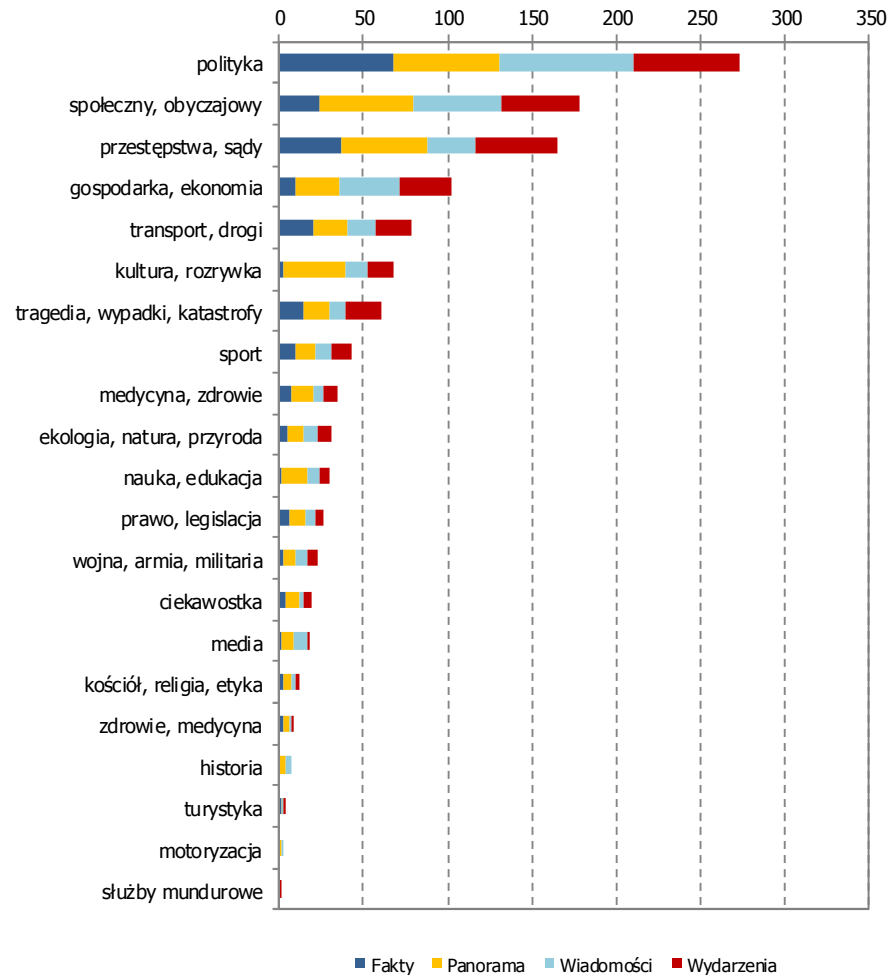
Źródło: PRESS-SERVICE Monitoring Mediów

Liczba reportaży emitowanych przez stacje z poszczególnych miejsc na świecie



Źródło: PRESS-SERVICE Monitoring Mediów

Rodzaje tematów reportaży w głównych wydaniach dzienników



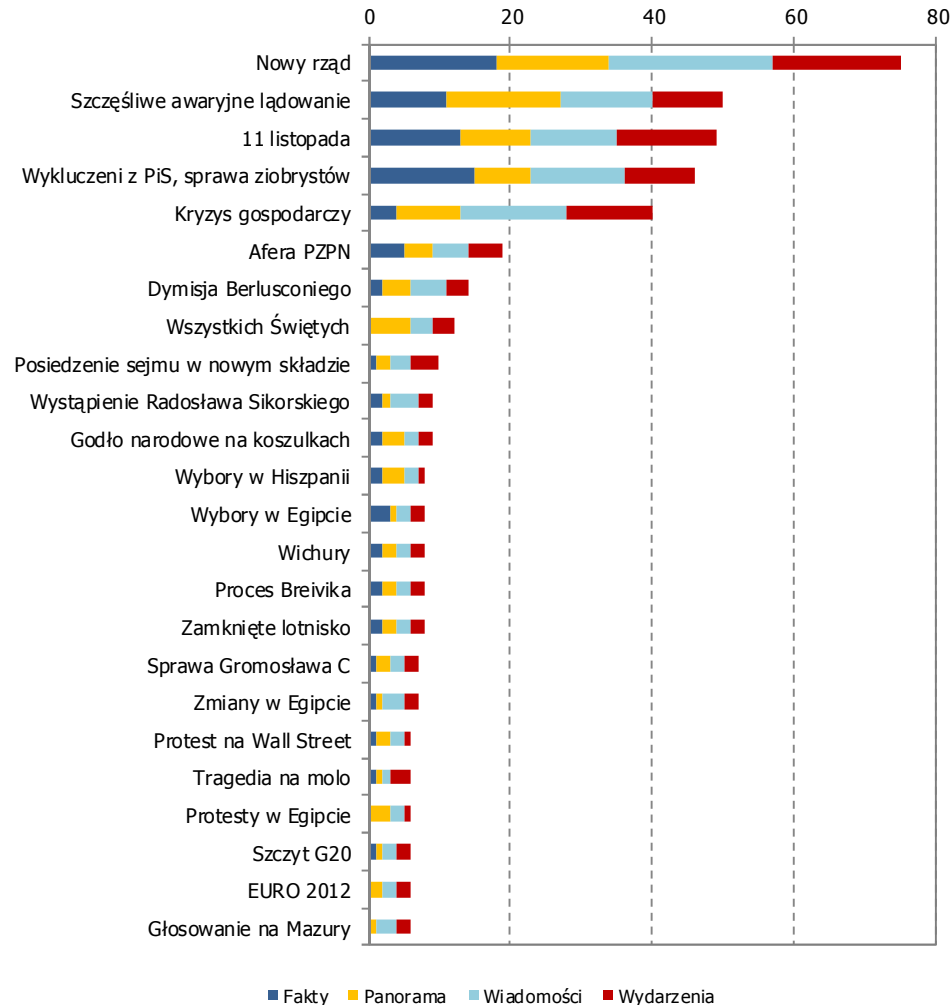
Rodzaje poruszanych tematów

Najczęściej poruszonym tematem w listopadzie była, tak jak w poprzednich miesiącach, **polityka**. Stan taki jest zrozumiały, gdyż po październikowych wyborach formował się nowy rząd, a media z uwagą śledziły wydarzenia na scenie politycznej.

Dziennikarze zajęli się ponadto kwestiami dotyczącymi spraw **społecznych i obyczajowych**, a także tymi związanymi z **przestępstwami i sądami**. Duży w tym udział miały wydarzenia z 11 listopada, kiedy to w wyniku zamieszek wandy i chuligani zostali aresztowani. Tuż za podium znalazły się kwestie dotyczące **gospodarki i ekonomii**. Szerzący się w Europie kryzys gospodarczy pojawia się praktycznie każdego dnia w głównych programach informacyjnych. Do pozostałych, często podejmowanych tematów, możemy zaliczyć wątki dotyczące: **transportu i dróg**, a także **kultury i rozrywki**.

Źródło: PRESS-SERVICE Monitoring Mediów

Najpopularniejsze tematy reportaży w głównych wydaniach dzienników



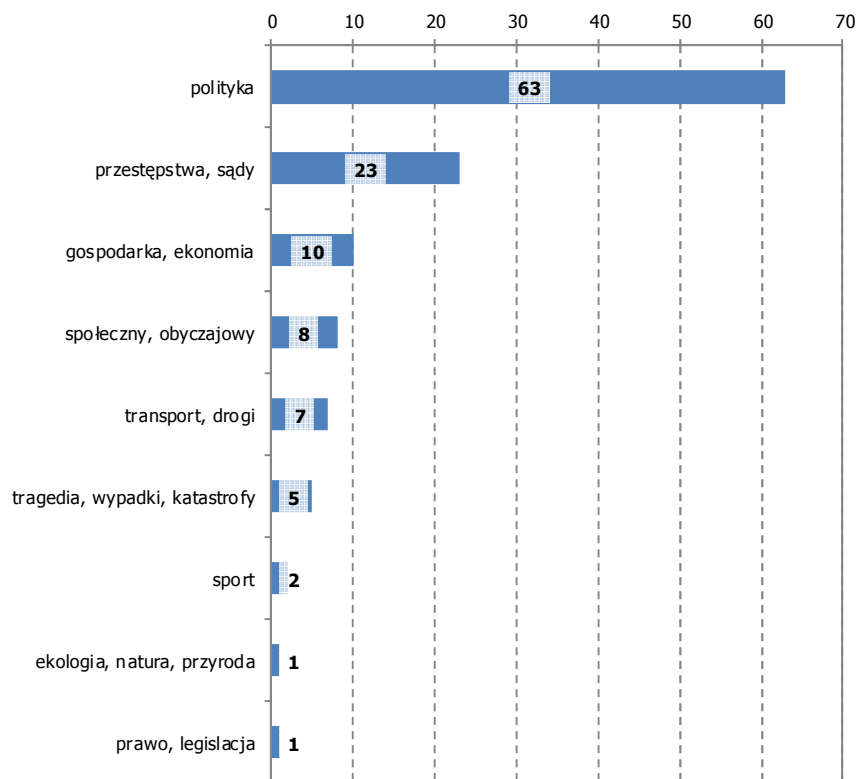
Najczęściej poruszane tematy

Spośród wszystkich tematów **najbardziej medialnym był wątek dotyczący tworzenia nowego rządu**. Tuż po wyborach media zainteresowane były tym, jak będzie wyglądał nowy rząd, kto znajdzie się w jego składzie. Spekulowano także, kto w rządzie pozostanie oraz czy Grzegorz Schetyna dostanie rządową nominację od Donalda Tuska. W sumie stacje telewizyjne, w głównych programach informacyjnych **75 razy informowały o nowym rządzie**.

Popularnymi tematami były także wydarzenia takie jak: **szczęśliwe lądowanie kapitana Wrony na Lotnisku Chopina** oraz **wydarzenia rozgrywające się w Warszawie 11 listopada**. Media zaabsorbowane były także wykluczeniem czołowych polityków Prawa i Sprawiedliwości z partii, w konsekwencji czego powstał nowy klub parlamentarny – Solidarna Polska.

Źródło: PRESS-SERVICE Monitoring Mediów

Kategorie tematyczne reportaży występujące jako "jedynkowe" w głównych wydaniach dzienników

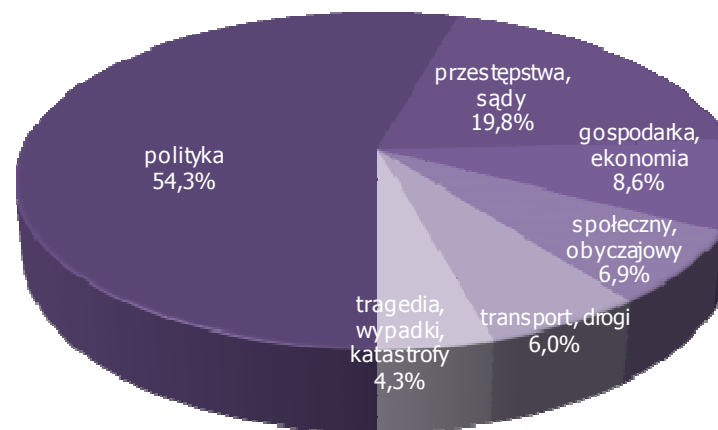


Źródło: PRESS-SERVICE Monitoring Mediów

Najczęściej poruszane kategorie tematyczne

W listopadzie stacje telewizyjne najczęściej, jako tematy „jedynkowe” przedstawiały te z zakresu **polityki**. Kolejną kategorią tematyczną były **przestępstwa i sądy**. Trzecia pozycja wśród najczęściej poruszanych tematów należy do zagadnień związanych z **gospodarką i ekonomią**.

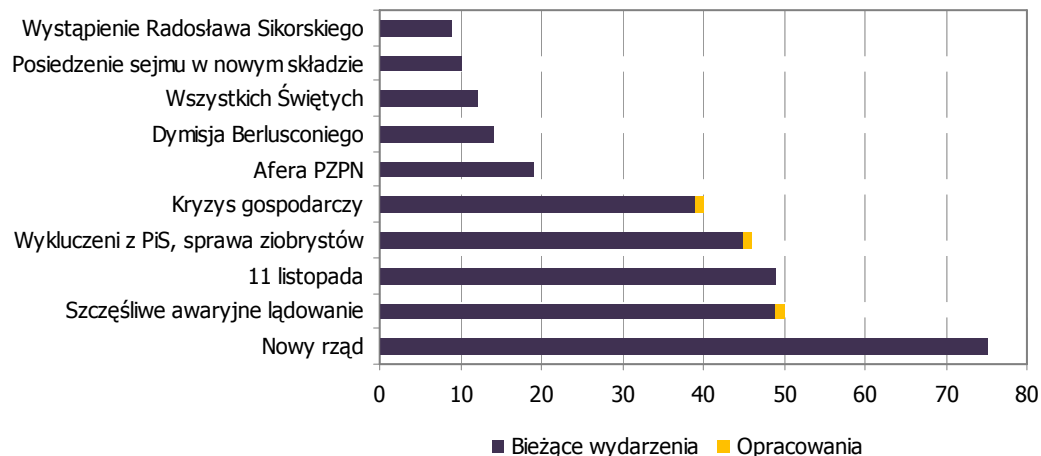
Udział poszczególnych kategorii tematycznych reportaży we wszystkich tematach "jedynkowych" stacji



Źródło: PRESS-SERVICE Monitoring Mediów

SZCZEGÓŁOWE DANE I POGŁĘBIONA ANALIZA PRZEKAZU DOSTĘPNE W WERSJI PREMIUM RAPORTU CZTERY STACJE

Liczba tematów w podziale na rodzaje reportaży

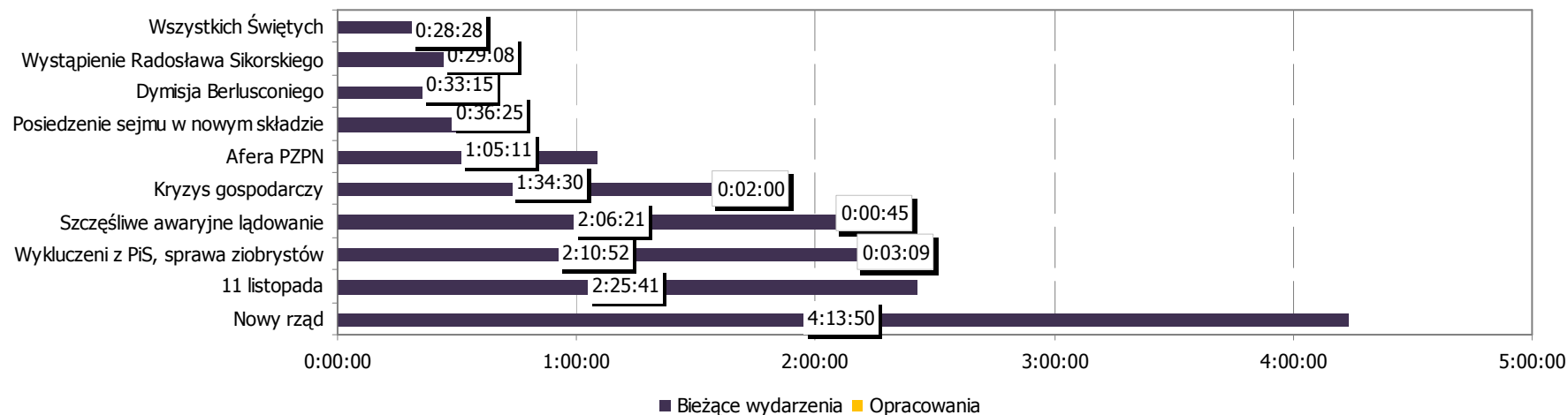


Źródło: PRESS-SERVICE Monitoring Mediów

Tematyka reportaży w zależności od ich rodzaju

Tematy, których opracowania najczęściej podejmowały się stacje, dotyczyły przede wszystkim **powołania nowego rządu**. Poświęcono im ponad 4 godz. Kolejnym tematem, który przygotowawali dziennikarze głównych wydań programów informacyjnych, było szczęśliwe **lądowanie kpt. Tadeusza Wrony na warszawskim lotnisku**. Jednak czas trwania materiałów na ten temat był krótszy niż emisji związanych ze świętem 11 listopada oraz wykluczeniem z Prawa i Sprawiedliwości tzw. „ziobrystów”.

Czas trwania poszczególnych tematów w podziale na rodzaje reportaży

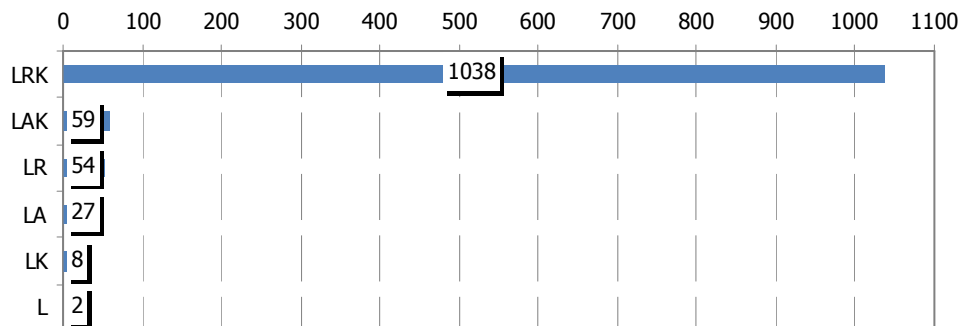


Źródło: PRESS-SERVICE Monitoring Mediów

Liczba reportaży w zależności od ich gatunku

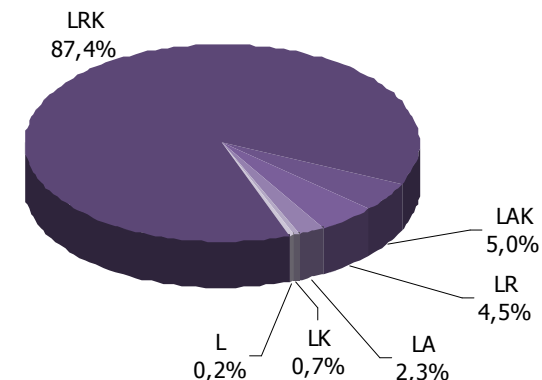
W listopadzie dominującym typem newsa prezentowanym w analizowanych programach informacyjnych był reportaż, zawierający dodatkowo komentarz reportera przygotowującego dany news (komentarz przed kamerą na koniec materiału lub opinia wygłoszona zza kadru). Odnotowano aż ok. 87 proc. tego typu materiałów w całości emitowanego przekazu. Newsy na podstawie materiałów agencyjnych zajęły ok. 7,3 proc. całości przekazu.

Liczba reportaży w zależności od ich gatunku



Źródło: PRESS-SERVICE Monitoring Mediów

Udział poszczególnych gatunków reportaży w całości przekazu



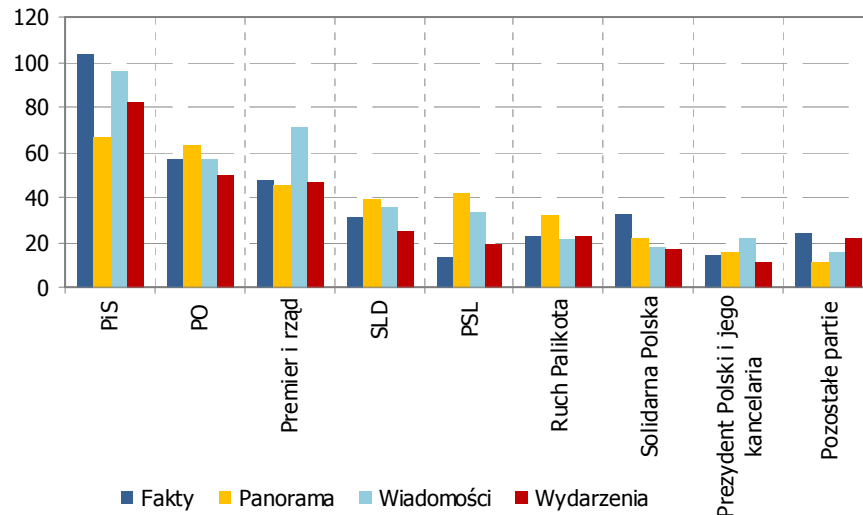
Źródło: PRESS-SERVICE Monitoring Mediów

Wyróżnione rodzaje reportaży:

- LRK – lektor + materiał reporterski własny + komentarz dziennikarza
- LR – lektor + materiał reporterski własny
- LK – lektor + komentarz dziennikarza
- LA – lektor + materiał agencyjny
- LAK – lektor + materiał agencyjny + komentarz dziennikarza
- L – lektor, w studio

SZCZEGÓŁOWE DANE I POGŁĘBIONA ANALIZA PRZEKAZU DOSTĘPNE W WERSJI PREMIUM RAPORTU CZTERY STACJE

Obecność przedstawicieli poszczególnych partii, rządu oraz prezydenta w głównych wydaniach dzienników 4 stacji

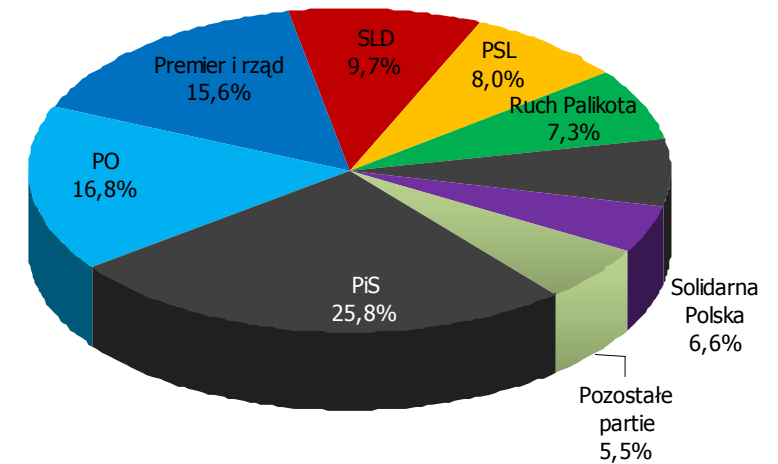


Źródło: PRESS-SERVICE Monitoring Mediów

W listopadzie w analizie po raz pierwszy uwzględniono polityków **Solidarnej Polski**.

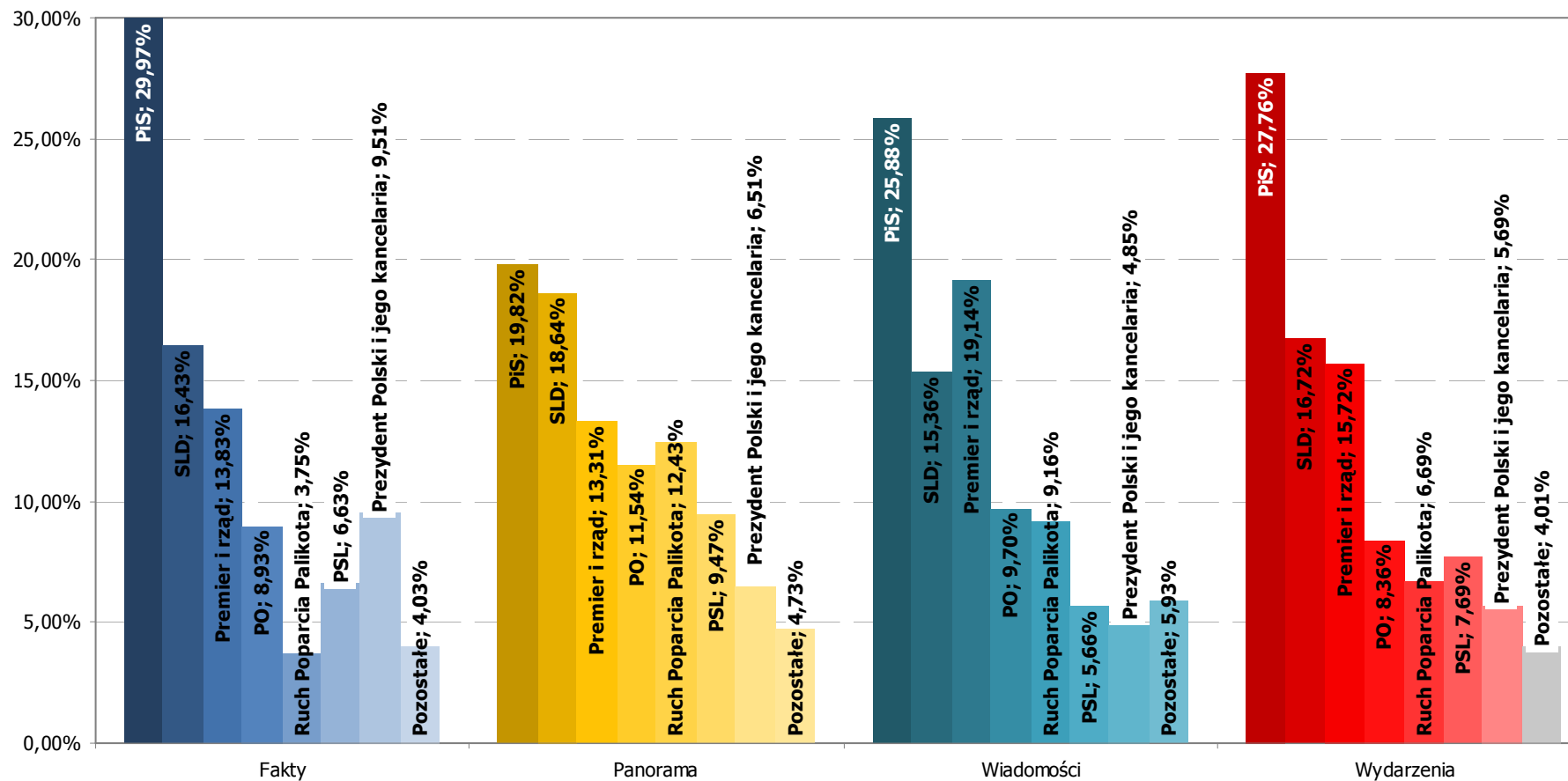
Trzeba podkreślić, że członkowie Platformy Obywatelskiej i Polskiego Stronnictwa Ludowego często byli podpisywani, jako przedstawiciele Rady Ministrów i co za tym idzie ich komentarze zaliczano jedynie do grupy „**Premier i rząd**”.

Analiza medialna listopada 2011 roku wykazała, że najczęściej w serwisach informacyjnych wypowiadali się **przedstawiciele Prawa i Sprawiedliwości**. Najchętniej komentarze PiS prezentowano w **Faktach (104)**. Posłowie **Platformy Obywatelskiej** (drugie miejsce pod względem liczby wypowiedzi) najczęściej wypowiadali się w głównym programie informacyjnym TVP2 (63).



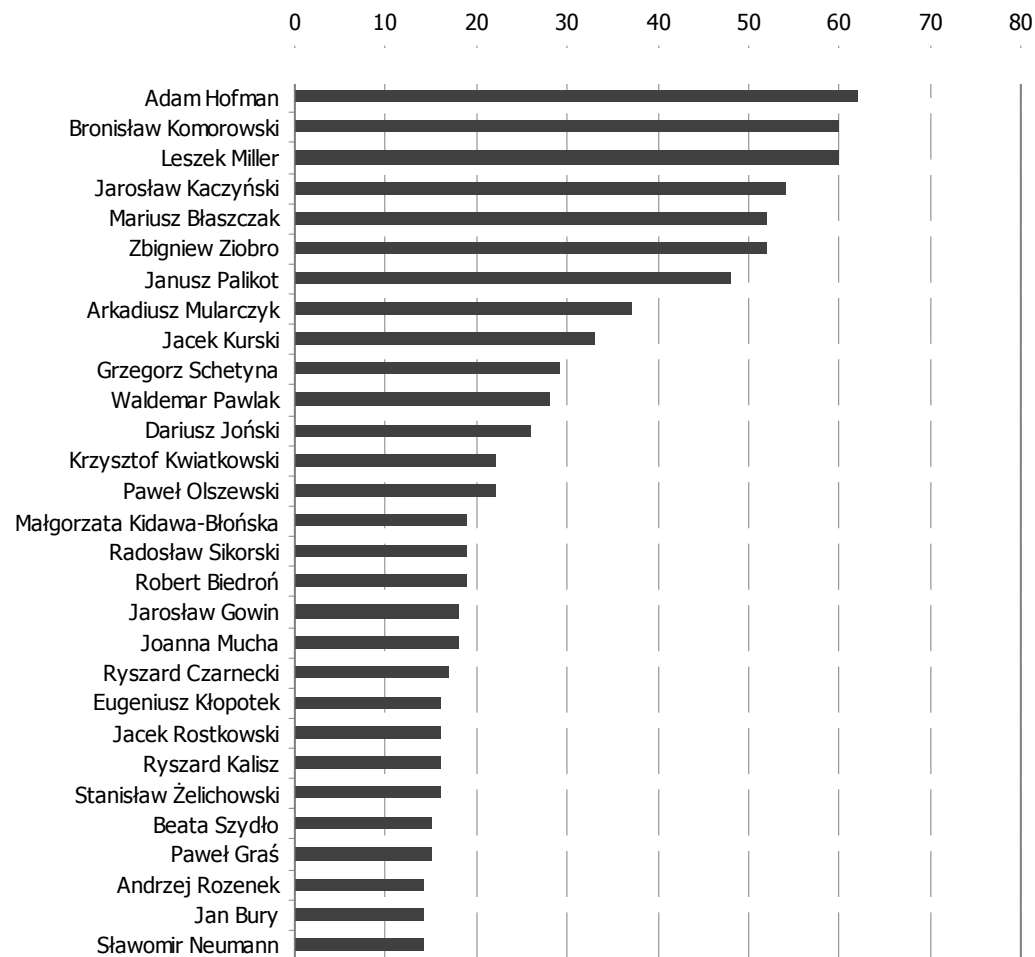
Źródło: PRESS-SERVICE. Monitoring Mediów

Udział liczby wystąpień przedstawicieli danej partii w całkowitym przekazie danej stacji zawierającym wypowiedzi polityczne



Źródło: PRESS-SERVICE Monitoring Mediów

Liczba wystąpień polityków we wszystkich serwisach



Źródło: PRESS-SERVICE Monitoring Mediów

Liczba wystąpień polityków

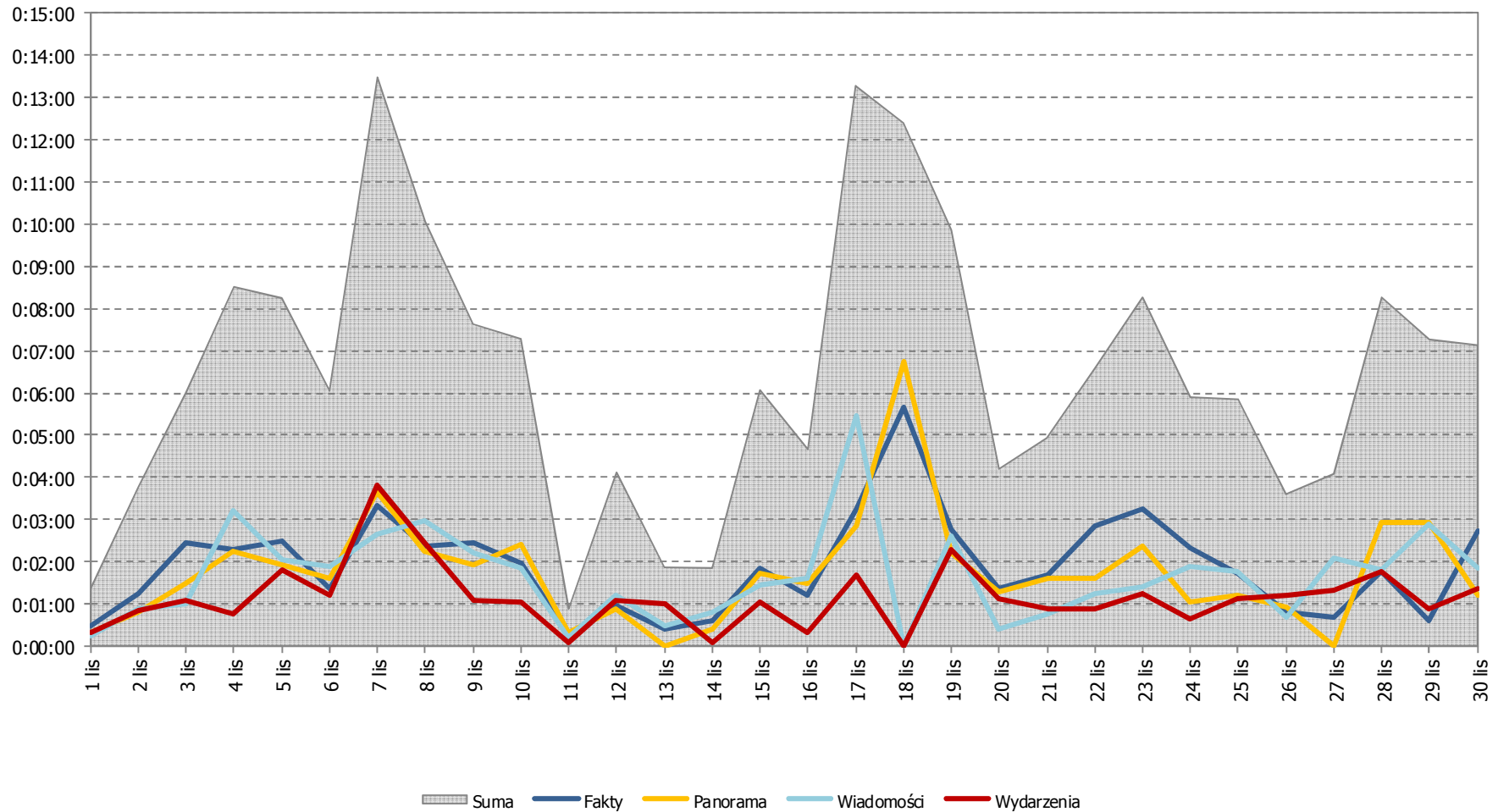
Zwycięzcą klasyfikacji z liczbą 70 komentarzy okazał się premier Donald Tusk. Za premierem uplasował się Adam Hofman z Prawa i Sprawiedliwości. Kolejne miejsce zajął prezydent Bronisław Komorowski.

Na bardzo wysokim, czwartym miejscu znalazł się, szef klubu parlamentarnego SLD Leszek Miller. Wyprzedził on prezesa PiS Jarosława Kaczyńskiego.

Wśród najaktywniejszych medialnie polityków w listopadzie, sklasyfikowano **trzy kobiety** (tyle samo co w październiku). **Najwyżej**, na 16 pozycji (spadek o trzy pozycje), uplasowała się **Małgorzata Kidawa-Błońska**. Oprócz niej w zestawieniu znalazły się: nowa minister zdrowia – Joanna Mucha i posłanka PiS – Beata Szydło.

WIĘCEJ INFORMACJI O LICZBIE, CZASIE I TEMATYCE WYSTĄPIEŃ POLITYKÓW W WERSJI PREMIUM RAPORTU

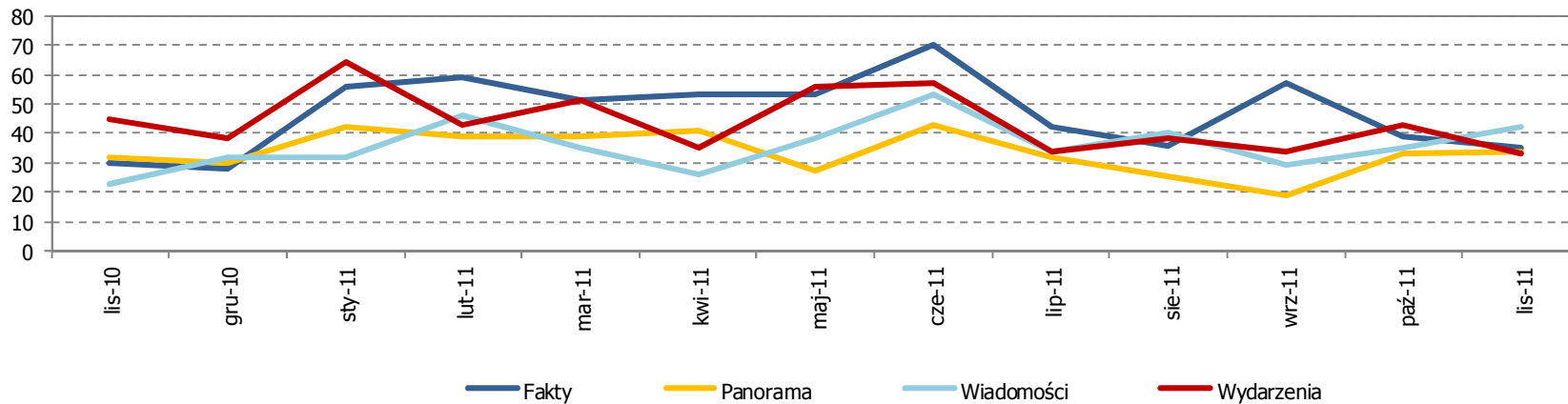
Czas wystąpienia wszystkich polityków w poszczególnych stacjach na przestrzeni miesiąca



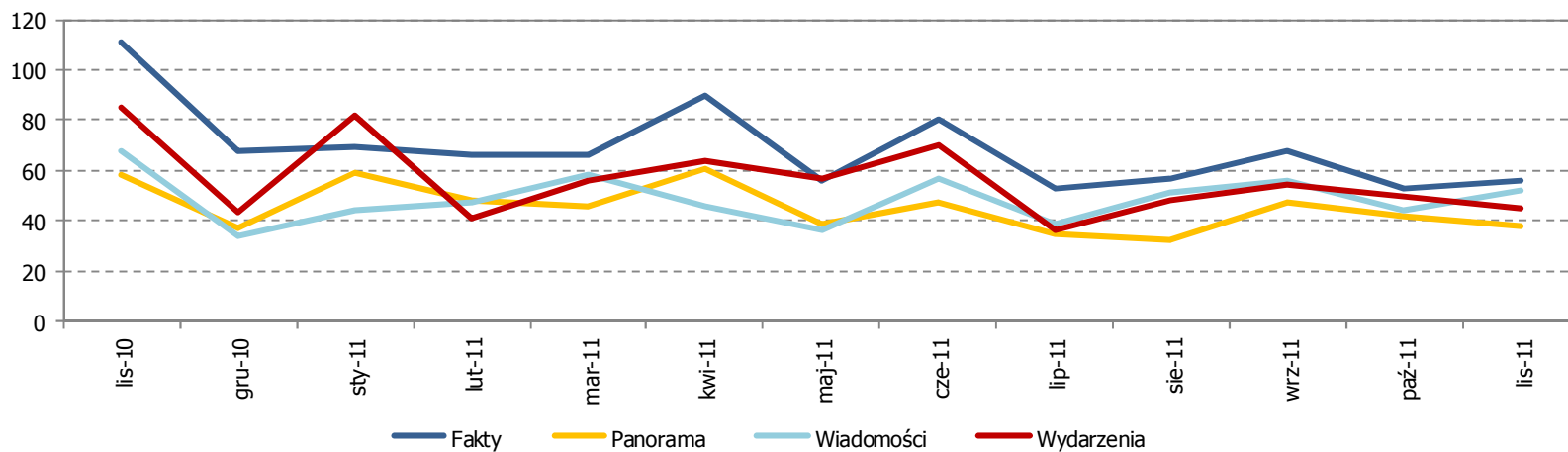
Źródło: PRESS-SERVICE Monitoring Mediów

Wystąpienia przedstawicieli partii PO oraz PiS na przestrzeni 13 ostatnich miesięcy

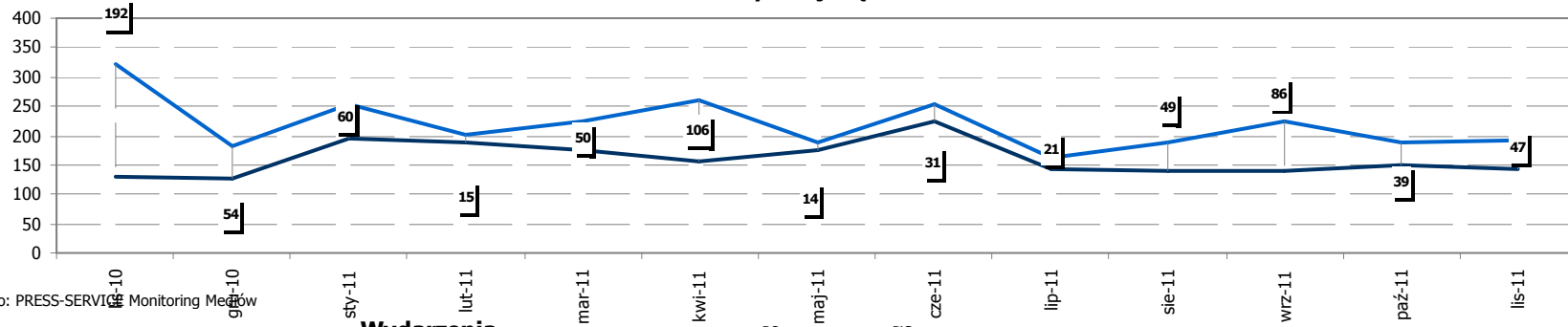
Liczba materiałów na temat PO na przestrzeni ostatnich 13 miesięcy



Liczba materiałów na temat PiS na przestrzeni ostatnich 13 miesięcy

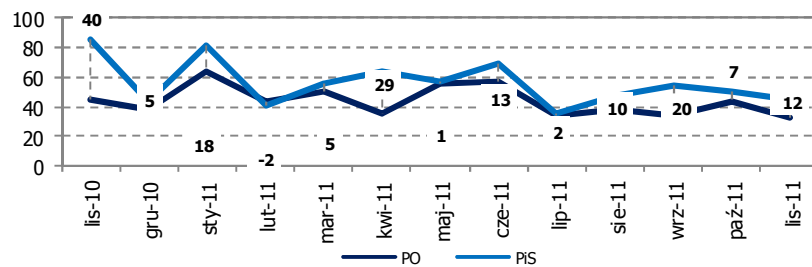


Cztery stacje łącznie



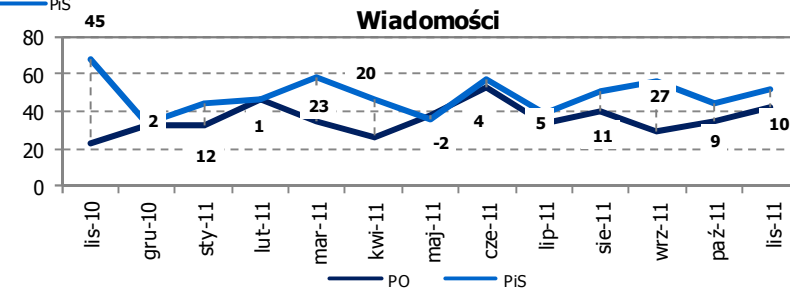
Źródło: PRESS-SERVICE Monitoring Mediów

Wydarzenia



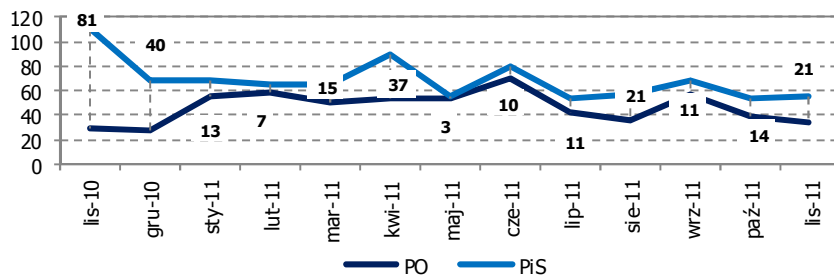
Źródło: PRESS-SERVICE Monitoring Mediów

Wiadomości



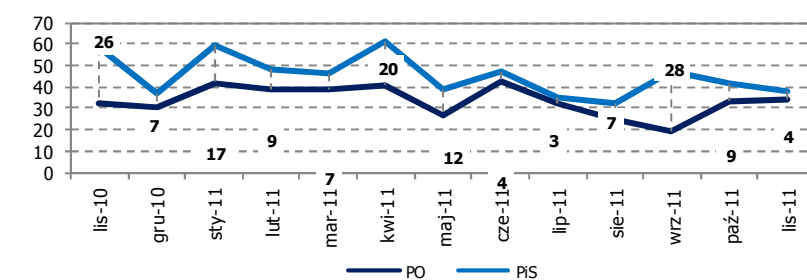
Źródło: PRESS-SERVICE Monitoring Mediów

Fakty



Źródło: PRESS-SERVICE Monitoring Mediów

Panorama



Źródło: PRESS-SERVICE Monitoring Mediów

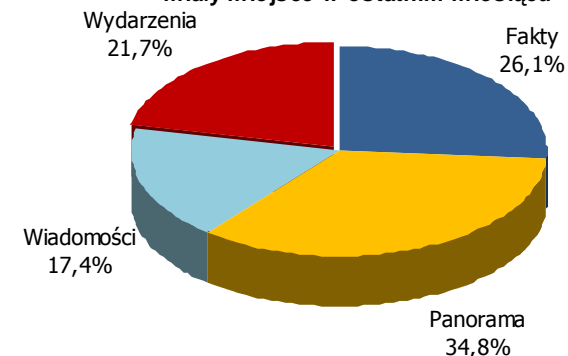
Wpadki stacji telewizyjnych i dziennikarzy

W listopadzie we wszystkich serwisach informacyjnych odnotowano **23 wpadki**, o sześć mniej niż w zeszłym miesiącu. Jedna czwarta z nich to wpadki **językowe**, **17 wpadek** miało charakter **techniczny**.

Wpadki językowe zwyczajowo polegały przede wszystkim na przejęzyczeniach, błędnych zapisach, błędach fleksyjnych i stylistycznych oraz tautologiach. Błędy techniczne to głównie przesunięcia lub zupełnie braki podpisów pod wizerunkami osób wypowiadających się.

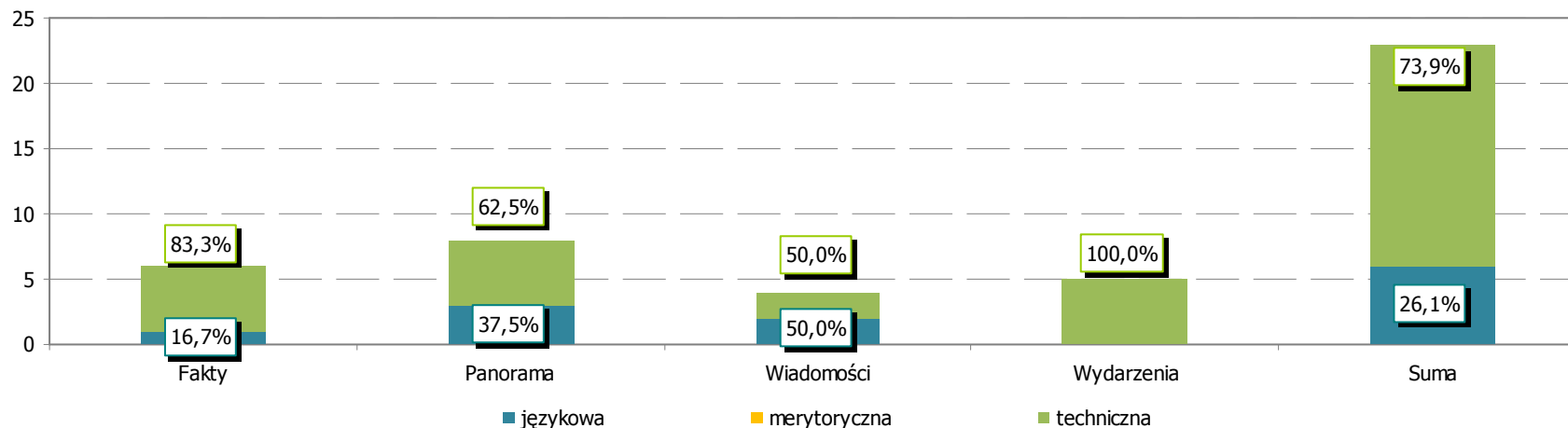
W zakresie wpadek technicznych w większości stacji pojawiła się podobna ich liczba (4-5). Jedynie w „Wiadomościach” miały miejsce tylko dwa błędy techniczne. Serwis ten wyróżnił się również najmniejszą liczbą wszystkich błędów, jakie miały miejsce na antenie wszystkich czterech stacji.

Udział poszczególnych stacji w sumie w padek, jakie miały miejsce w ostatnim miesiącu



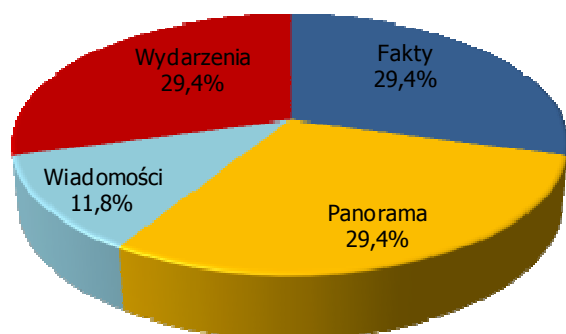
Źródło: PRESS-SERVICE Monitoring Mediów

Liczba i rodzaj wpadek w poszczególnych stacjach w analizowanym miesiącu



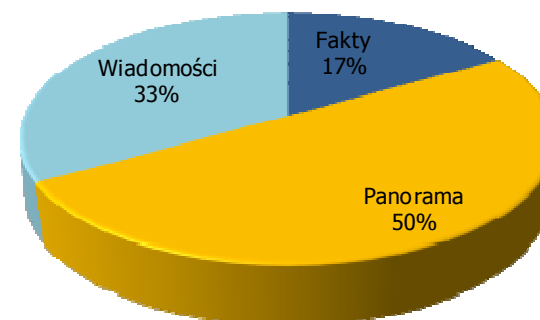
Źródło: PRESS-SERVICE Monitoring Mediów

Wpadki techniczne



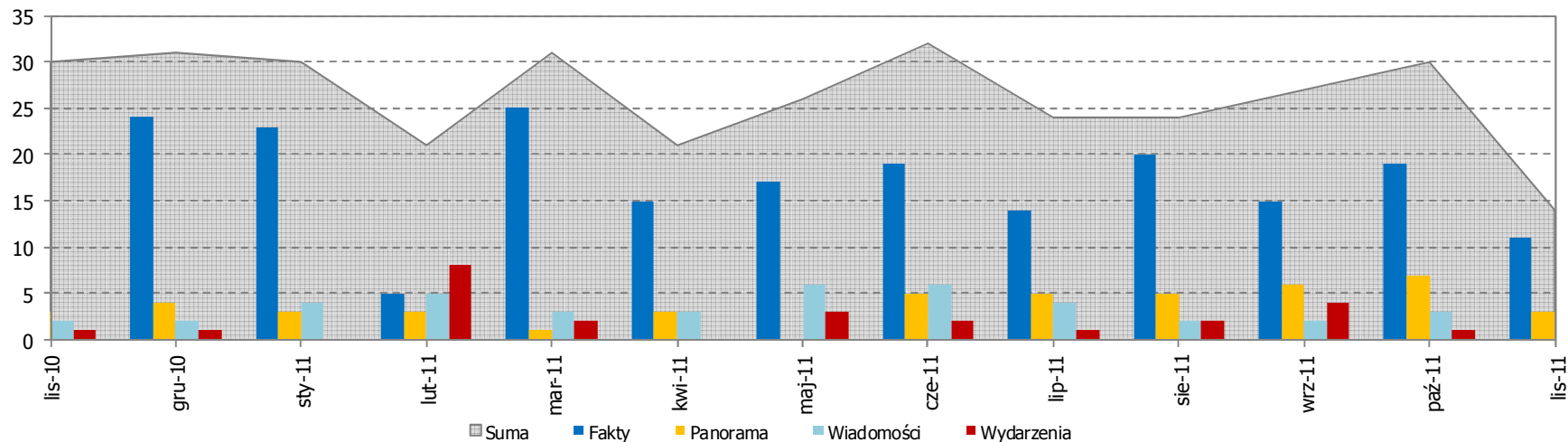
Źródło: PRESS-SERVICE Monitoring Mediów

Wpadki językowe



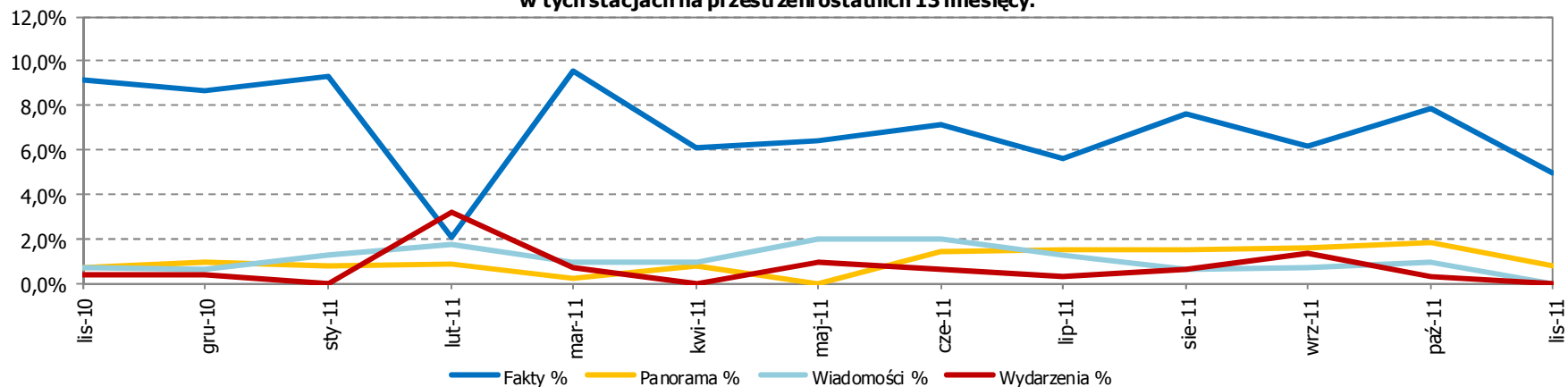
Źródło: PRESS-SERVICE Monitoring Mediów

Liczba komentarzy uznanych za ironiczne w poszczególnych stacjach na tle sumy ironicznych komentarzy, jakie wystąpiły w całym przekazie na przestrzeni ostatnich 13 miesięcy



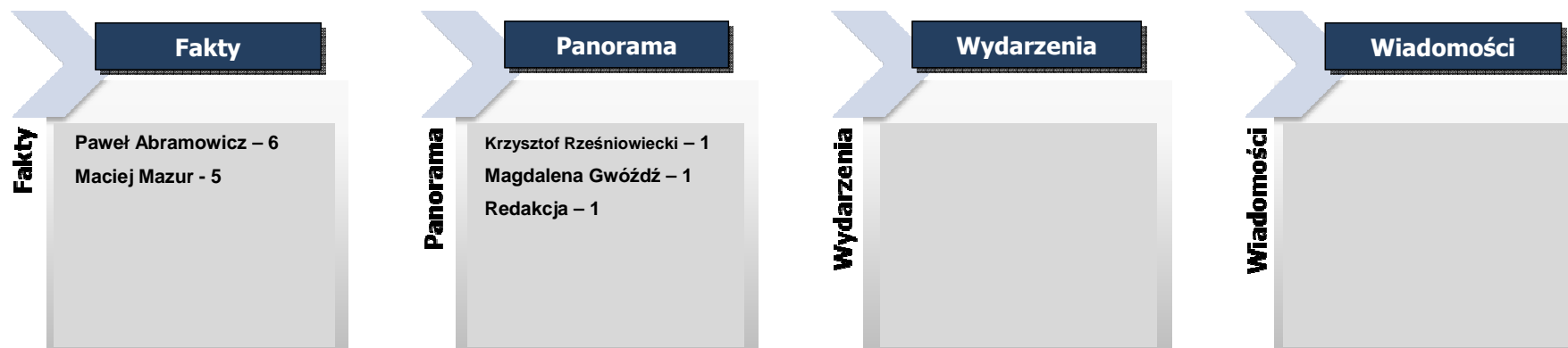
Źródło: PRESS-SERVICE Monitoring Mediów

Udział procentowy komentarzy uznanych za ironiczne w poszczególnych stacjach w stosunku do liczby reportaży zrealizowanych w tych stacjach na przestrzeni ostatnich 13 miesięcy.

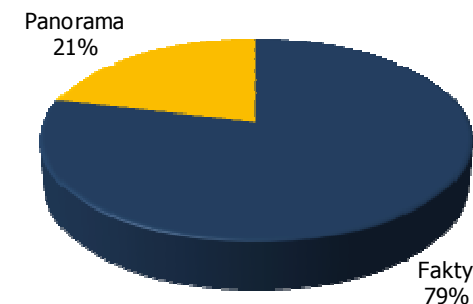


Źródło: PRESS-SERVICE Monitoring Mediów

Liczba komentarzy uznanych za ironiczne w podziale na poszczególne stacje i autorów reportaży



Udział poszczególnych stacji w całkowitej liczbie komentarzy uznanych za ironiczne



W listopadzie we wszystkich analizowanych serwisach zanotowano **mniej** liczbę wypowiedzi zawierających ironię. Wciąż liderem pod tym względem są „Fakty”, gdzie liczba tego typu komentarzy była największa. Jednak tam Macieja Mazura zdetronizował Paweł Abramowicz, który najczęściej używał ironicznnych komentarzy. W „Panoramie” zanotowano tylko trzy takie wypowiedzi, z czego jedna zamieszczona została w materiale redakcyjnym. W „Wydarzeniach” oraz w „Wiadomościach” nie posłkowano się ironią czy sarkazmem w reportażach.

Źródło: PRESS-SERVICE Monitoring Mediów

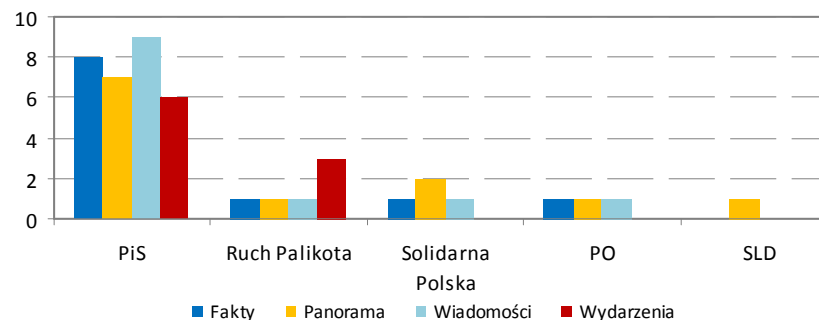
Agresja w wypowiedziach polityków

Agresją (na podstawie „Słownika Języka Polskiego” PWN) jest napaść (fizyczna lub słowna) na kogoś; w psychologii jest to zachowanie zmierzające do wyładowania niezadowolenia lub gniewu na osobach (także przeciwnikach politycznych) lub rzeczach; napastliwa lub niechętna postawa wobec kogoś. Każda przesadna i niewspółmierna do „bodźca” (zdarzenia, czyjejś wypowiedzi) reakcja słowna. Napastliwa (bo abstrahująca od meritum), zaczepna wypowiedź atakująca przeciwnika - obliczona na sprowokowanie go do podobnej (niemerytorycznej) reakcji, zdenerwowanie go, ośmieszenie, wykpienie, odebranie pewności siebie, skłonienie do błędu, wykazanie niekompetencji, odmawianie zdolności honorowych – ogólnie deprecjonowani czyichś dokonań i pozycji (bez związku z wydarzeniem, sytuacją, okolicznościami) itp.

W niniejszym opracowaniu za przejawy agresji uznano:

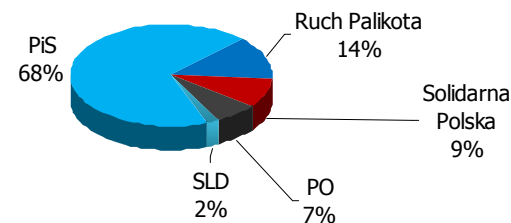
- **atak na osobę lub całe ugrupowanie** (postrzegane jako przeciwnik lub wróg) i **odmawianie wszelkich zdolności, umiejętności, dokonań** – przy równoczesnym obwinianiu o całe możliwe zło i wszystkie niekorzystne zjawiska;
- **poniżanie, ośmieszanie, wyszydzenie** (celowe i za tzw. całokształt) bez związku z faktami i wydarzeniami (bezpodstawne uogólnienia, odwołania lub nawiązania do wyglądu, poziomu wykształcenia, sposobu mówienia, faktów z życiorysu, wypowiedzi dotyczących innych sytuacji itp.), które mają zaszkodzić przeciwnikowi;
- **operowanie emocjami i opiniami w ten sposób, iż tworzony jest niekorzystny wizerunek adwersarza** (którym nie jest on w stanie zaoponować lub ich zneutralizować);
- **wyglaszanie** (nacechowanych emocjonalnie) **opinii i ocen bez związku z faktami i wydarzeniami**;
- (celowe) **dezinformowanie i wprowadzanie w błąd odbiorców przekazu** (komunikatu, wypowiedzi) co do przebiegu zdarzeń, ich charakteru, znaczenia lub ich skutków dla zainteresowanych;
- **namawianie/nawoływanie/zachęcanie do czynnego atakowania osób lub instytucji, które agresor postrzega jako wrogie** lub (tylko) inne (zajmujące różne od niego stanowisko, mające inną opinię, ocenę itp.);
- **wplatanie w przekaz dygresji** (nacechowanych negatywnie), **emocjonalnych skojarzeń, metafor, przekleństw, słów uznawanych za obelżywe**;
- **werbalne i czynne (otwarte) atakowanie przeciwnika** lub dziennikarza/reportera/kamerzysty (na wizji), groźenie, przerywanie/uniemożliwianie wypowiedzi, przekrzykiwanie itp.

Liczba wystąpień przedstawicieli poszczególnych partii, które zostały uznane za agresywne



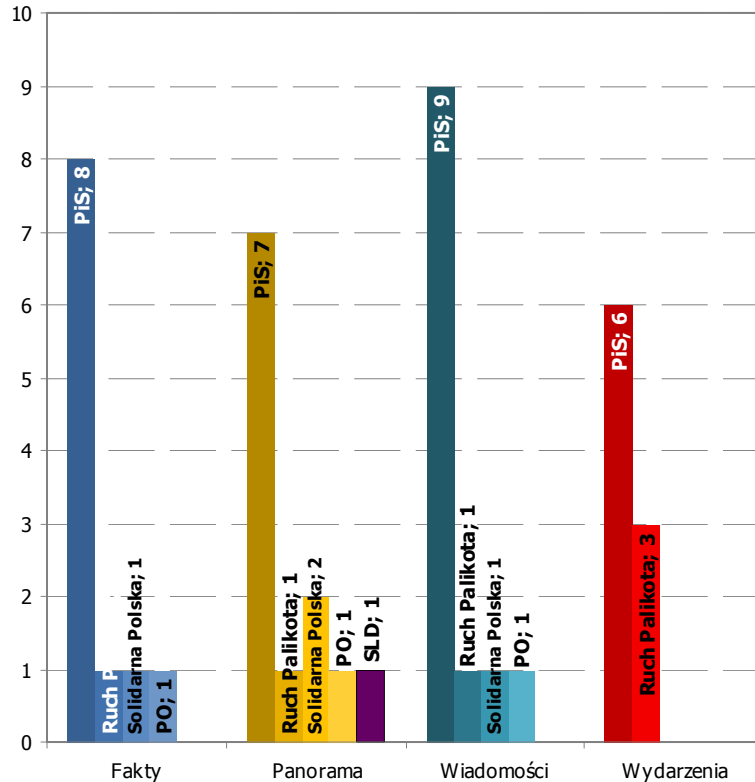
Źródło: PRESS-SERVICE Monitoring Mediów

Udział procentowy przedstawicieli poszczególnych partii w sumie wypowiedzi uznanych za agresywne



Źródło: PRESS-SERVICE Monitoring Mediów

Liczba wystąpień poszczególnych partii uznanych za agresywne w poszczególnych stacjach

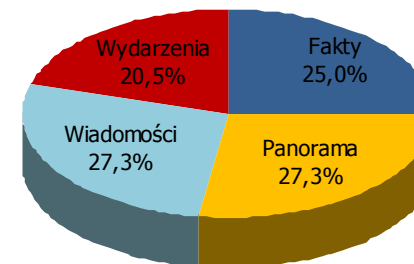


Źródło: PRESS-SERVICE. Monitoring Mediów

Agresywne wypowiedzi przedstawicieli partii

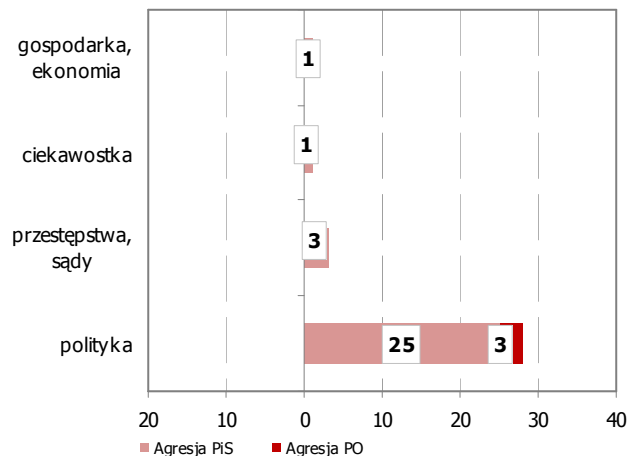
Na 1294 wszystkich wypowiedzi polityków wyróżniono 44 wypowiedzi uznane za agresywne. Oznacza to, że średnio, co dwudziesta dziewiąta wypowiedź polskiego polityka w serwisach miała znamiona agresji. Jest to nieznaczny spadek w porównaniu z miesiącami poprzednimi. Tuż po wyborach, w obliczu tworzenia nowego rządu, a także innych wydarzeń (np. niezwykle medialnego awaryjnego lądowania kapitana Wróny) politycy zdecydowali się na stosowanie łagodniejszych zwrotów. Zdecydowana większość wypowiedzi posiadających znamiona agresji należy do przedstawicieli partii PiS. Na 350 wszystkich sformułowań użytych przez polityków PiS-u, 30 zostało uznanych za agresywne. Oznacza to, że co jedenasta wypowiedź reprezentanta tej partii to głos mający przejawy agresji.

Udział poszczególnych stacji w publikowaniu wystąpień przedstawicieli partii uznanych za agresywne



Źródło: PRESS-SERVICE Monitoring Mediów

Liczba wypowiedzi przedstawicieli dwóch największych partii politycznych uznanych za agresywne w reportażach dotyczących poszczególnych zakresów tematycznych



Źródło: PRESS-SERVICE Monitoring Mediów

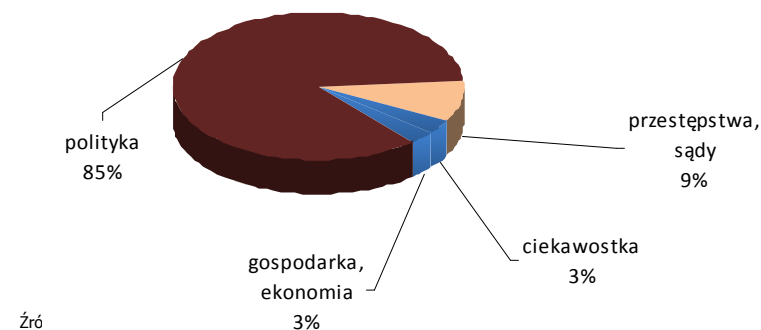
Tematyka agresywnych wypowiedzi

Politycy najczęściej wypowiadali się w sposób agresywny w tematach politycznych. Zdarzały się jednak wypowiedzi posiadające znamiona agresji w kontekście wątków związanych z łamaniem prawa, gospodarką i ekonomią oraz ciekawostkami.

Agresywne wypowiedzi PiS i PO

Politycy PiS-u z agresją wypowiadali się głównie w temacie usunięcia krzyża z życia publicznego, expose premiera i składu nowego rządu, wizji Unii Europejskiej widzianej oczyma Radosława Sikorskiego, czy rozgrywek w PiS-ie związanych z wykluczeniem m.in. Zbigniewa Ziobry z szeregów partii.

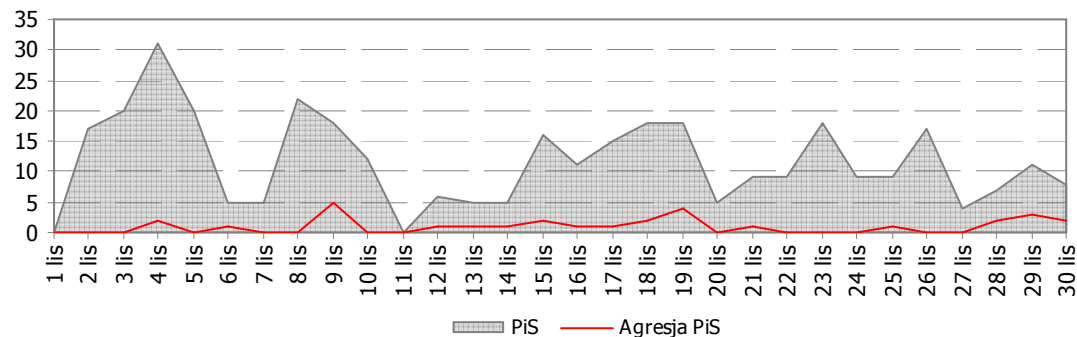
Tematyka reportaży, jakiej dotyczyły wypowiedzi uznane za agresywne



Źródło

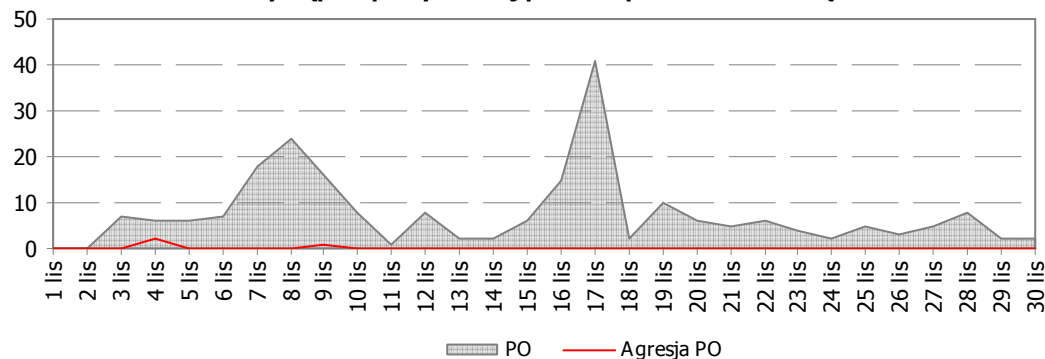
W listopadzie materiałów, w których politycy bezsprzecznie używali języka agresji było nieco mniej niż w miesiącach poprzednich. Nie znaczy to jednak, że siła, z jaką wypowiadali ostre słowa była mniejsza. Z ostrymi słowami spotkało się wystąpienie Radosława Sikorskiego. Jarosław Kaczyński stwierdził: **„To jest wypowiedź, która wyraźnie stwierdza, że Polska decyduje się być trzonem federacji, zatem aby przestać być państwem niepodległym. To jest złamanie konstytucji. To jest złamanie konstytucji w sposób niesłychanie drastyczny”**. Zbigniew Ziobro natomiast stwierdził, że **„Jest to wystąpienie szkodliwe, groźne i sprzeczne z polską racją stanu”**. Anna Fotyga, pozytywne komentarze w prasie zagranicznej na temat wystąpienia ministra skwitowała stwierdzeniem, że dziennikarz, który napisał artykuł jest przyjacielem Radosława Sikorskiego. Paweł Olszewski natomiast ostro skrytykował Zbigniewa Ziobrę w sprawie decyzji o losach „ziobrystów”. Przedstawiciel PO stwierdził, że: **„Zbigniew Ziobro, ze swoim wrodzonym cynizmem, wykorzystuje dziecko, żeby prowokować prezesa”**. Debiutant w sejmie, Robert Biedroń z Ruchu Palikota, skrytykował rząd: **„Lenistwo tego rządu trwa zbyt długo. Proszę zabrać się do pracy”**.

Liczba wystąpień przedstawicieli partii PiS uznanych za agresywne na tle wszystkich wypowiedzi przedstawicieli tej partii na przestrzeni miesiąca



Źródło: PRESS-SERVICE Monitoring Mediów

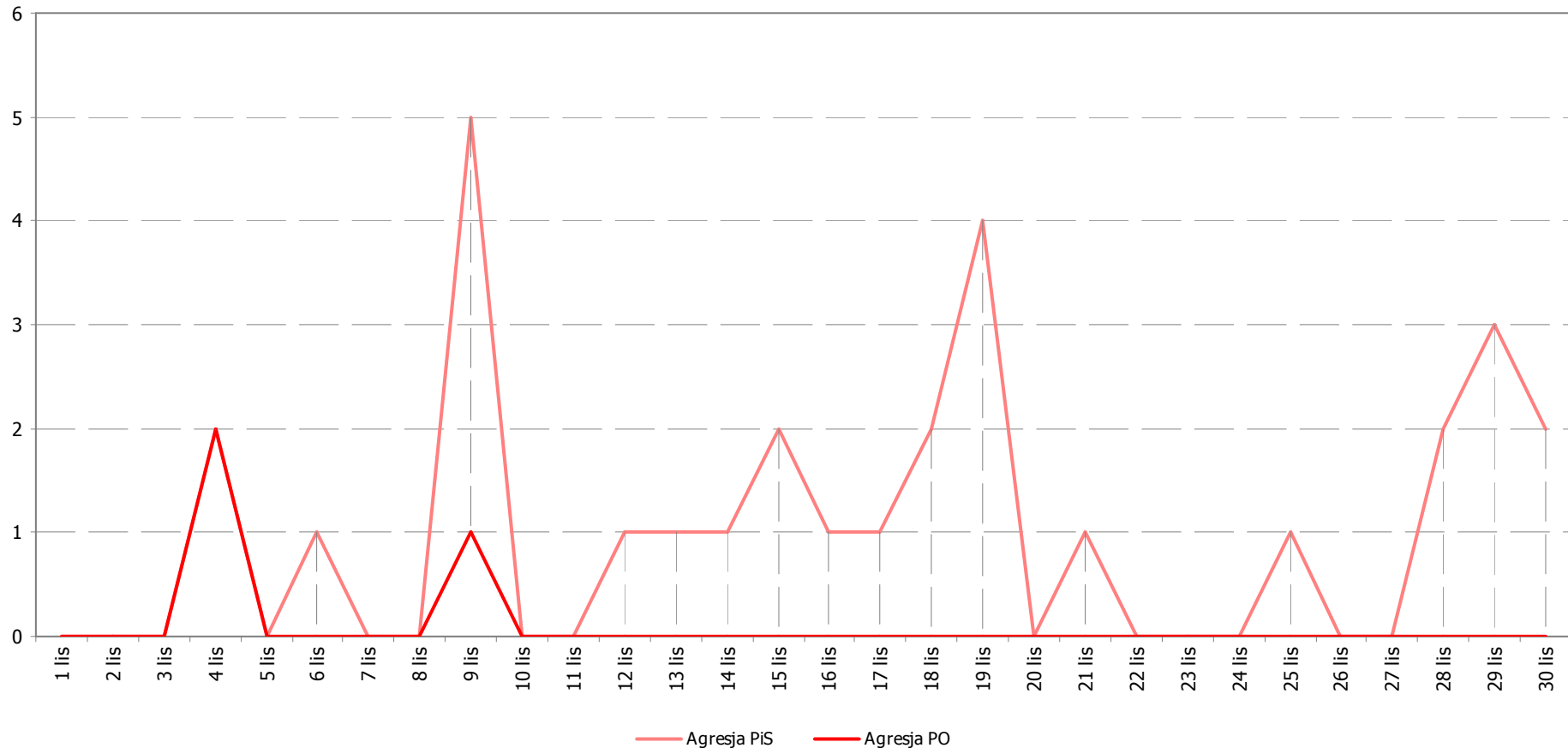
Liczba wystąpień polityków PO uznanych za agresywne na tle wszystkich wystąpień polityków tej partii na przestrzeni miesiąca



Źródło: PRESS-SERVICE Monitoring Mediów

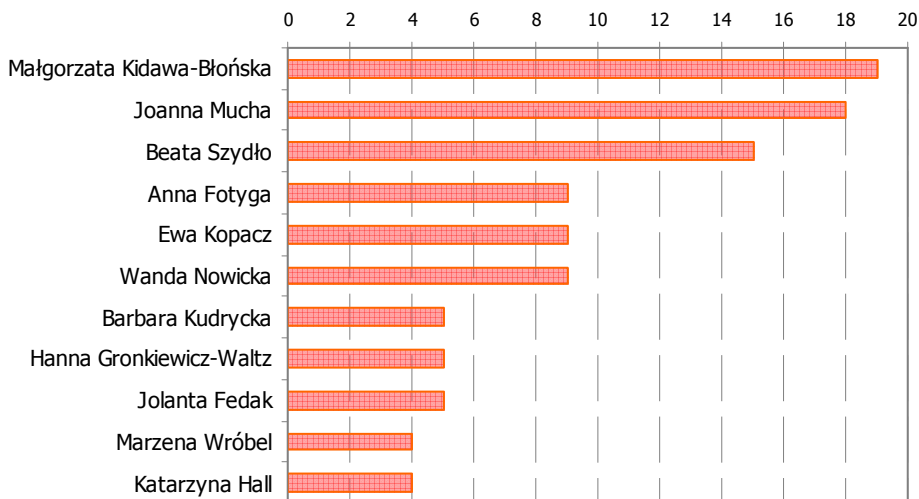
Porównanie liczby wystąpień przedstawicieli partii PO i PiS uznanych za agresywne

Porównanie liczby wystąpień uznanych za agresywne polityków dwóch największych partii politycznych na przestrzeni miesiąca



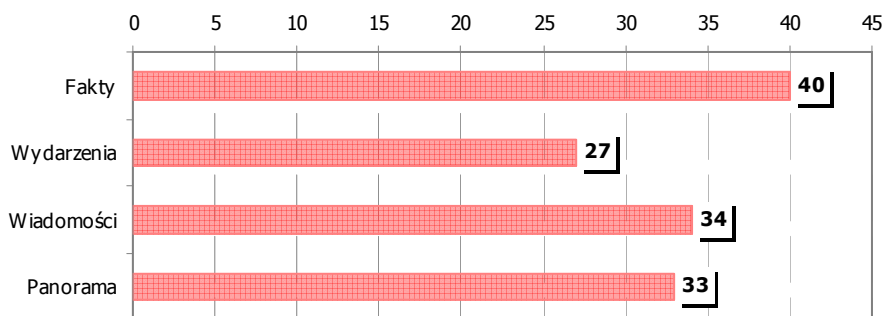
Źródło: PRESS-SERVICE Monitoring Mediów

Liczba wypowiedzi kobiet - polityków



Źródło: PRESS-SERVICE Monitoring Mediów

Liczba wypowiedzi kobiet - polityków w poszczególnych stacjach

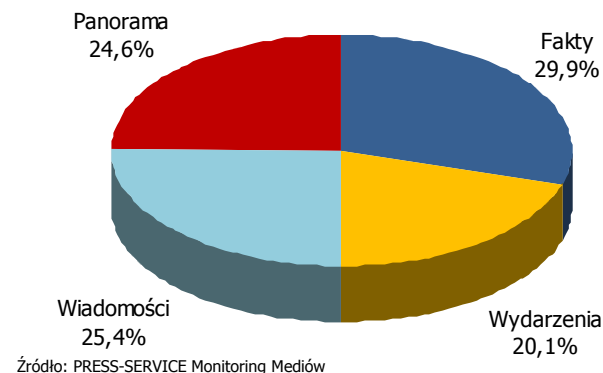


Źródło: PRESS-SERVICE Monitoring Mediów

Wypowiedzi kobiet - polityków

W mediach ponownie najczęściej wypowiadała się posłanka Platformy Obywatelskiej, **Małgorzata Kidawa-Błońska**. Reprezentantka PO pojawiła się w serwisach informacyjnych **19 razy** (o 6 mniej niż w październiku). Wyprzedziła ona znacznie pozostałe panie. Na drugim miejscu uplasowała się Joanna Mucha (zajęła miejsce Ewy Kopacz, która w październiku była druga). Na trzeciej pozycji znalazła się Beata Szydło z PiS. Anna Fotyga, Wanda Nowicka i Ewa Kopacz wypowiadały się w serwisach z taką samą częstotliwością. „Fakty” najczęściej emitowały wypowiedzi kobiet-polityków. Najrzadziej głos pań słyszalny był w „Wydarzeniach”.

Udział poszczególnych stacji w emitowaniu wypowiedzi kobiet - polityków



Źródło: PRESS-SERVICE Monitoring Mediów

SPECJALISTYCZNA ANALIZA LICZBY I CZASU WYPOWIEDZI KOBIEŃ-POLITYKÓW W WERSJI PREMIUM RAPORTU

Najważniejsze wnioski na temat serwisów informacyjnych analizowanych stacji

FAKTY

Najmniej materiałów agencyjnych

PANORAMA

Najwięcej wpadek

**Największa aktywność – program wyemitował
364 materiały**

WYDARZENIA

**Donald Tusk wypowiadał się w Wydarzeniach
najkrócej**

WIADOMOŚCI

Opracowały 25 proc. wszystkich reportaży



**PRESS
SERVICE**
monitoring mediów



PRESS-SERVICE Monitoring Mediów Sp. z o.o.
60-782 Poznań, ul. Grunwaldzka 19
tel. +48 61 66 26 005
www.press-service.com.pl



Znajdź nas w serwisie
Facebook