



## **CZTERY STACJE**

**Analiza telewizyjnych serwisów informacyjnych  
Fakty, Panorama, Wiadomości, Wydarzenia**

grudzień 2011

## Wstęp

Agencja informacyjna PRESS-SERVICE Monitoring Mediów – tak jak w poprzednich miesiącach – kontynuowała w grudniu 2011 roku analizę zawartości głównych wydań czterech najbardziej popularnych telewizyjnych serwisów informacyjnych: „Faktów” (TVN), „Panoramy” (TVP2), „Wiadomości” (TVP1) i „Wydarzeń” (Polsat). Każdy z nich może się pochwalić audytorium idącym w miliony. Wydawcy i dysponenci tych serwisów, wybierając i przedstawiając określone tematy, z pewnością mają wpływ na to, jak gros Polaków postrzega i rozumie otaczający ich świat. W tej sytuacji uznano, iż warto systematycznie, a więc z wydania na wydanie, monitorować zawartość głównych wydań telewizyjnych serwisów informacyjnych, m.in. ze względu na: selekcję wydarzeń czy podejmowane tematy (zwłaszcza te uznawane za „tematy dnia”), proporcje materiałów krajowych i zagranicznych, skalę udostępniania ekranu reprezentantom partii politycznych, agresję w wypowiedziach polityków. Realizowany projekt nie ma zamkniętego charakteru – i jest na bieżąco uzupełniany o nowe wątki (np. analizę języka, sarkazm i ironię w komentarzach, wpadki antenowe, czas reportaży i wystąpień polityków, gatunki dziennikarskie itp.).

**Zapraszamy na stronę PRESS-SERVICE Monitoring Mediów, gdzie w zakładce Pressroom znajdują Państwo nieodpłatne wyniki specjalistycznych analiz medialnych, w tym m.in. archiwalne wydania raportu Cztery Stacje.**

[www.press-service.com.pl/pl/firma/pressroom/](http://www.press-service.com.pl/pl/firma/pressroom/)

**Od czerwca br. raport Cztery Stacje wzbogacony został o komercyjną część PREMIUM, zawierającą szczegółowe dane i komentarze dotyczące poszczególnych serwisów oraz wystąpień polityków, w tym także podsumowanie wystąpień kobiet-polityków.**

**Pakiety Premium obejmują m.in. analizę tematów i gatunków dziennikarskich, czas reportaży, ich podział na rodzaje, czas i liczbę wystąpień polityków w danych serwisach, liczbę wystąpień polityków na tle ogólnego czasu wypowiedzi.**

Jeżeli są Państwo zainteresowani wersją PREMIUM raportu Cztery Stacje, prosimy o kontakt:

Tomasz Linkiewicz, Menedżer

[tlinkiewicz@press-service.com.pl](mailto:tlinkiewicz@press-service.com.pl)

tel. + 48 61 66 26 005 wew. 134

tel. kom. +48 601 730 700

Jeżeli są Państwo zainteresowani dodatkowymi informacjami lub komentarzami na temat raportu Cztery Stacje prosimy o kontakt:

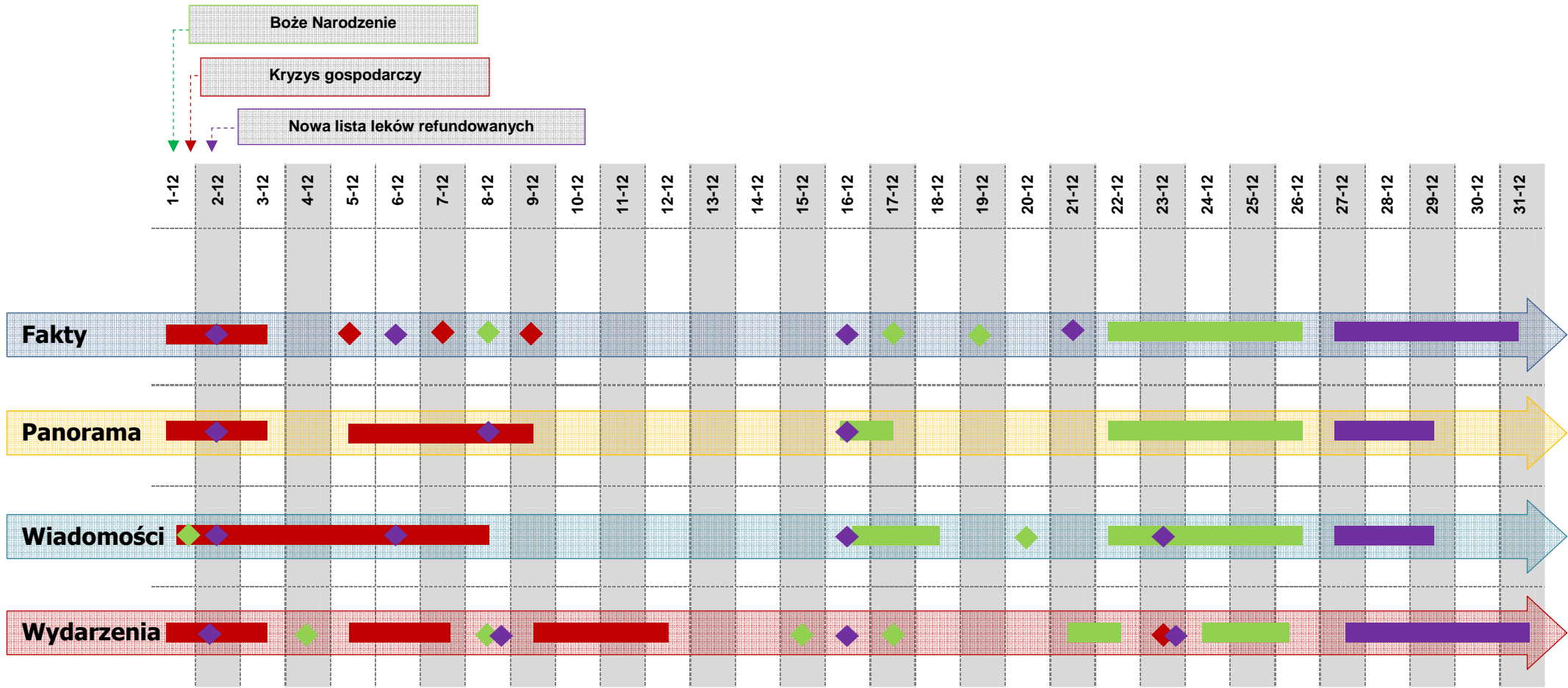
Marlena Sosnowska, Rzecznik Prasowy

[msosnowska@press-service.com.pl](mailto:msosnowska@press-service.com.pl)

tel. +48 61 66 26 005 wew. 128

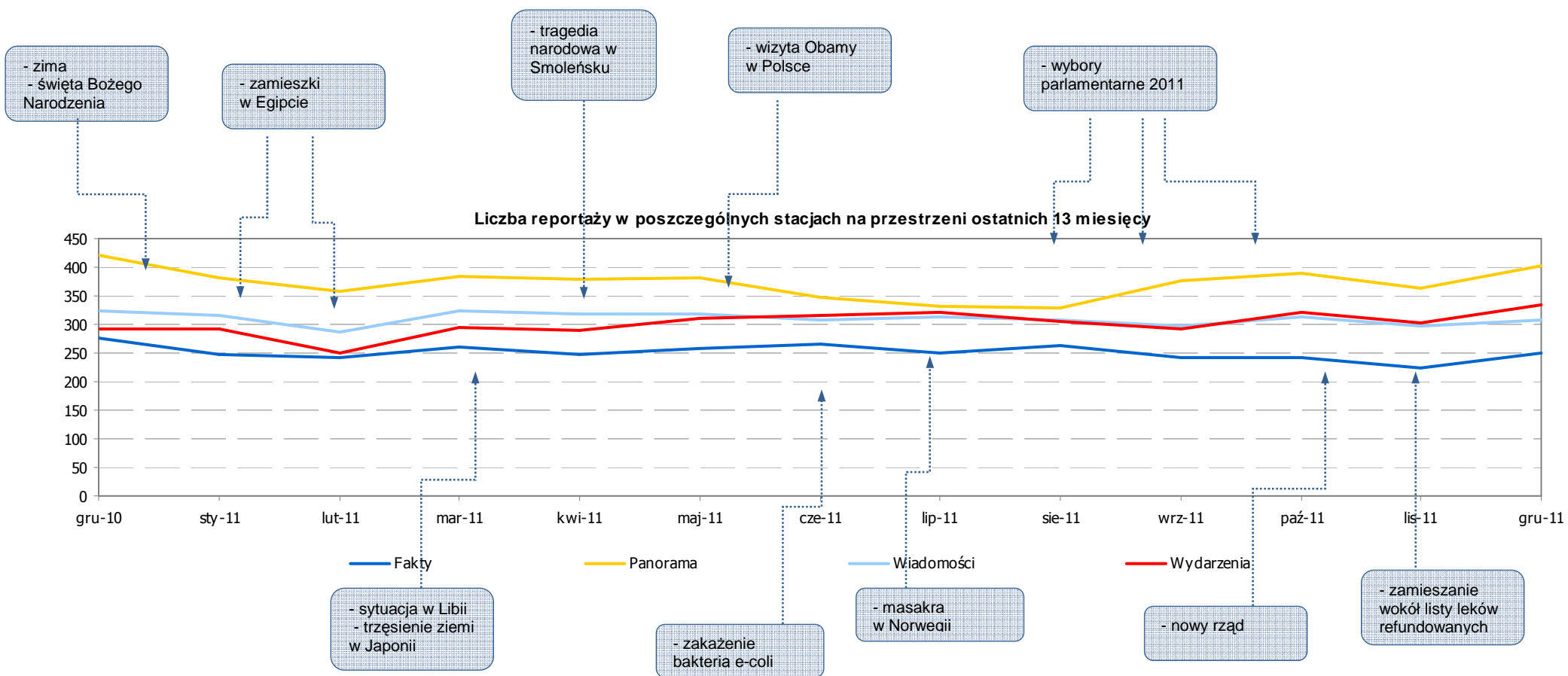
tel. kom. +48 697 410 980

## Wydarzenia miesiąca w głównych wydaniach serwisów informacyjnych czterech stacji

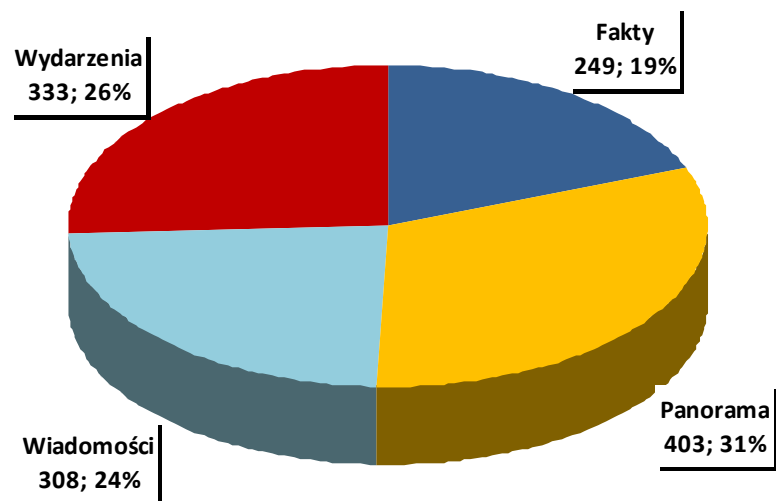


Źródło: PRESS-SERVICE Monitoring Mediów

## Liczba reportaży zrealizowanych przez poszczególne stacje na przestrzeni ostatnich 13 miesięcy wraz z opisem najważniejszych wydarzeń



Źródło: PRESS-SERVICE Monitoring Mediów



Źródło: PRESS-SERVICE Monitoring Mediów

W dalszym ciągu Fakty emitują najmniej reportaży - 19 proc.

Dziennikarze Panoramy wykazali się największą aktywnością – program wyemitował 403 materiały

Wiadomości opracowały 24 proc. wszystkich reportaży

Wydarzenia wyemitowały o 2 proc. więcej reportaży od Wiadomości

## Udział poszczególnych stacji w całkowitej liczbie zrealizowanych reportaży minionego miesiąca

**Najwięcej materiałów w grudniu wyemitowała Panorama.** Serwis informacyjny TVP 2 utrzymuje ten trend od wielu miesięcy. W porównaniu z listopadem **wzrosła** ilość wyemitowanych reportaży z **364 do 403**. Suma wszystkich reportaży Panoramy stanowi **31 proc.** ogółu.

**Drugą pozycję zajmują Wydarzenia.** Polsat wyemitował **333** reportaże, które w całym grudniowym przekazie stanowią **26 proc.** wyemitowanych materiałów – odsetek procentowy taki jak przed miesiącem. Trzecia pozycja należy do Wiadomości – **308 publikacji, 24 proc.** co pozwoliło na wyprzedzenie Faktów.

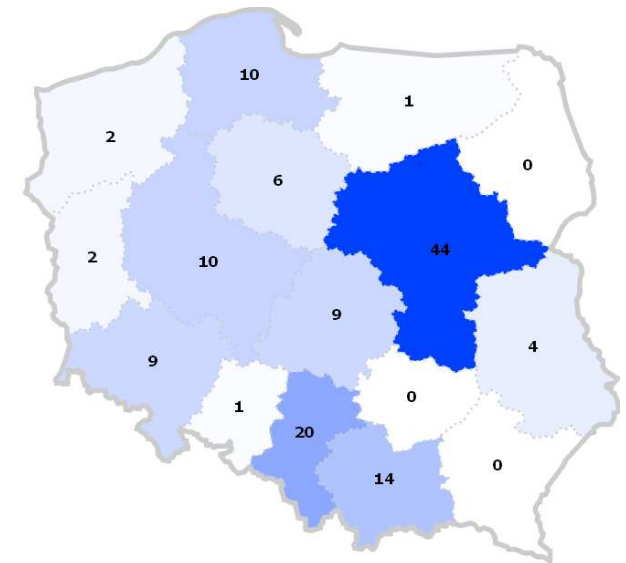
Program informacyjny stacji TVN ma na swoim koncie 249 reportaży, co daje 19 proc. Mimo wzrostu ilościowego publikacji ich odsetek procentowy względem listopada nie uległ zmianie.

## Liczba reportaży dotyczących poszczególnych województw Polski

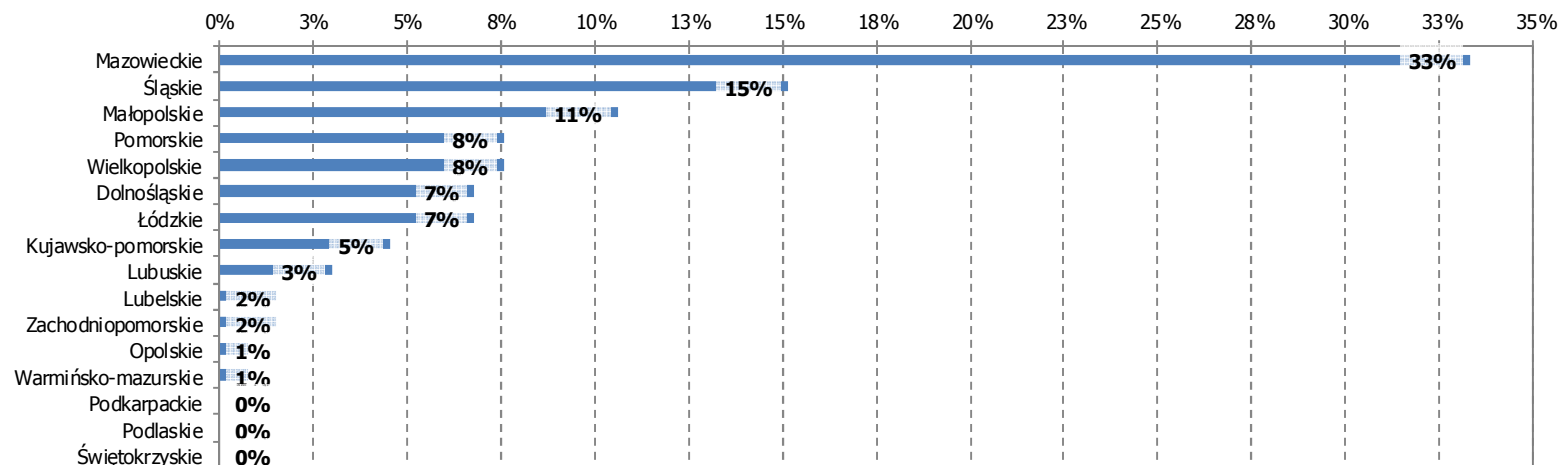
Informacje odnoszące się bezpośrednio do **lokalizacji wojewódzkiej stanowią niewielką część wszystkich materiałów**. W grudniu dziennikarze zdecydowanie częściej prezentowali tematy, odnosząc się do więcej niż jednego województwa - materiały takie mają lokalizację ogólnopolską.

Analiza medialna 4 głównych programów informacyjnych wykazała, iż najczęściej wyemitowanych materiałów dotyczyło **województwa mazowieckiego - 44**. Złożył się na to splot wielu zdarzeń, głównie związanych z procesami i sądami, czy też z wydarzeniami kulturalnymi.

Województwo śląskie jest kolejnym, co do ilości wyemitowanych materiałów. Ukazało się ich **20**. Trzecia pozycja należy do województwa małopolskiego – **14** reportaży.

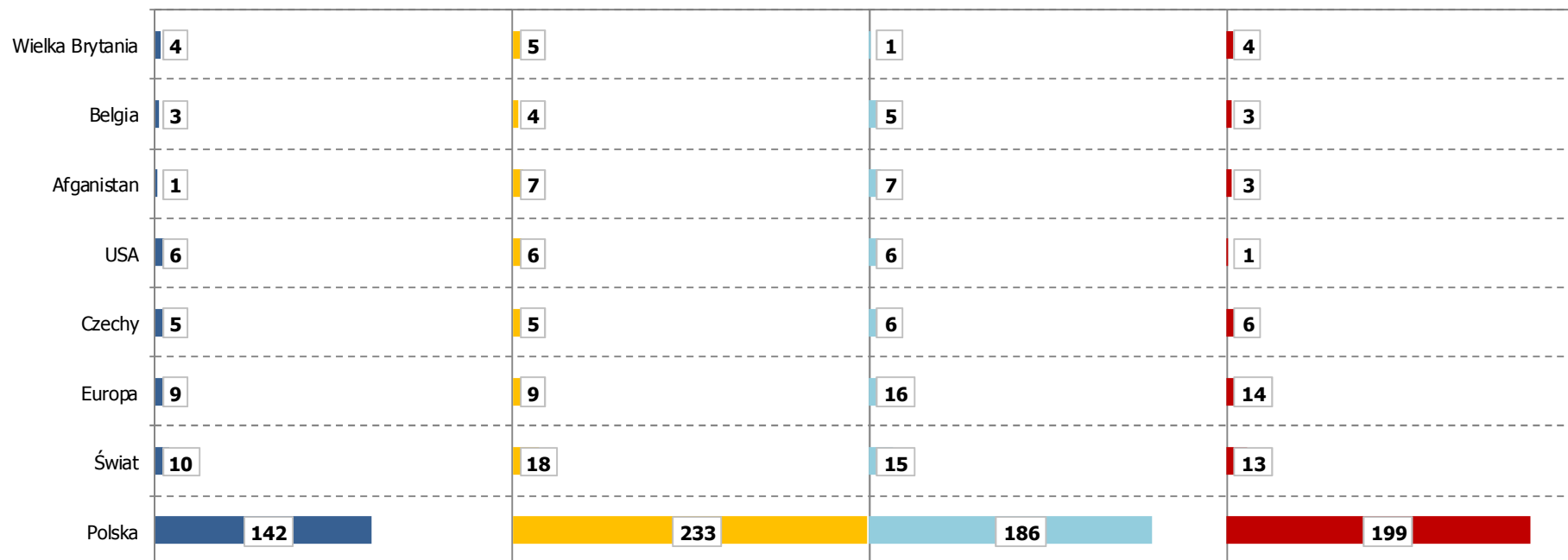


Źródło: PRESS-SERVICE Monitoring Mediów



Źródło: PRESS-SERVICE Monitoring Mediów

## Liczba reportaży emitowanych przez stacje z poszczególnych miejsc na świecie



FAKTY

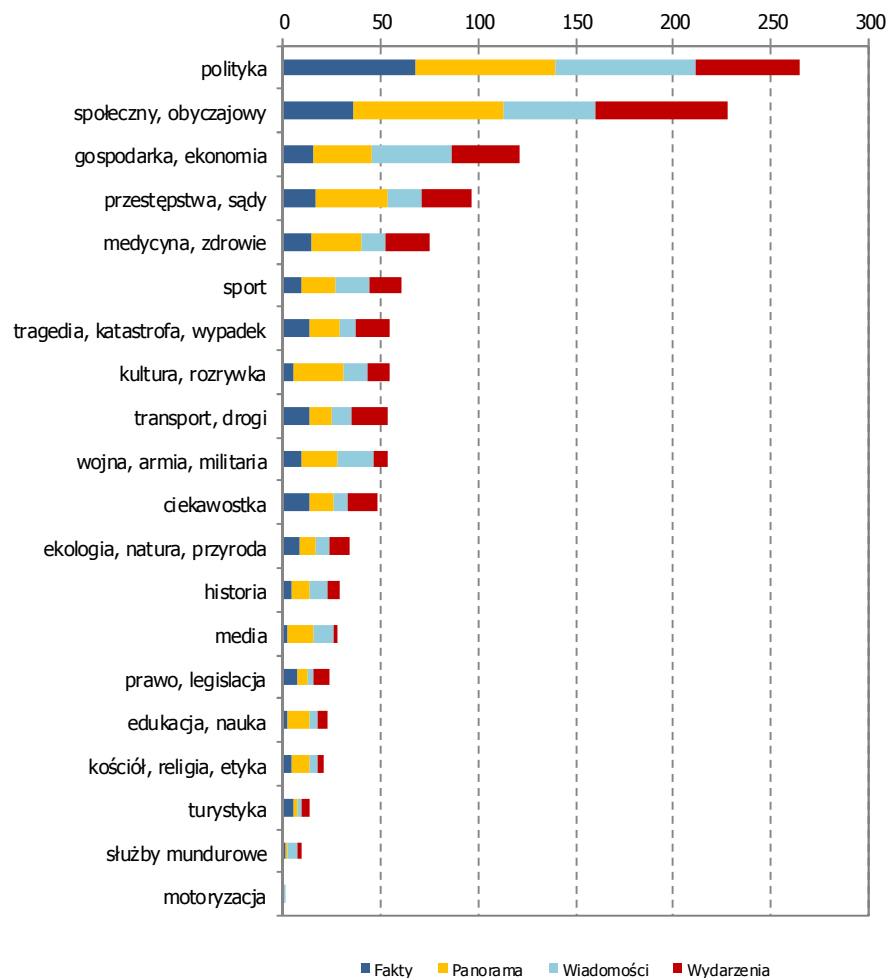
PANORAMA

WIADOMOŚCI

WYDARZENIA

Źródło: PRESS-SERVICE Monitoring Mediów

Rodzaje tematów reportaży w głównych wydaniach dzienników



## Rodzaje poruszanych tematów

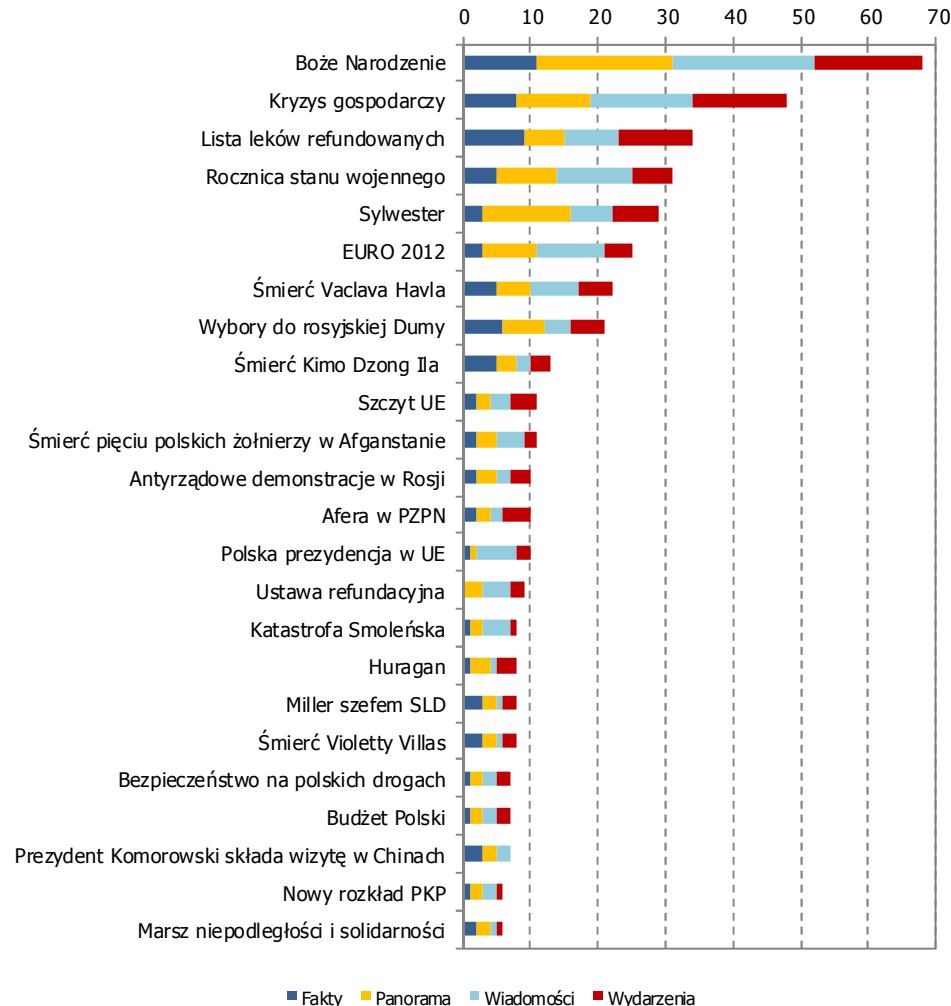
Najczęściej poruszonym tematem w grudniu była, tak jak w poprzednich miesiącach, **polityka**.

Dziennikarze zajęli się ponadto kwestiami dotyczącymi spraw **społecznych i obyczajowych**, a także tymi związanymi z **gospodarką i ekonomią**. Szerzący się w Europie kryzys gospodarczy pojawia się praktycznie każdego dnia w głównych programach informacyjnych. Tuż za podium znalazły się kwestie dotyczące **przestępstw i sądów**. Do pozostałych, często podejmowanych tematów, możemy zaliczyć wątki dotyczące: **medycyny i zdrowia** a także **sportu**.

Źródło: PRESS-SERVICE Monitoring Mediów



Najpopularniejsze tematy reportaży w głównych wydaniach dzienników



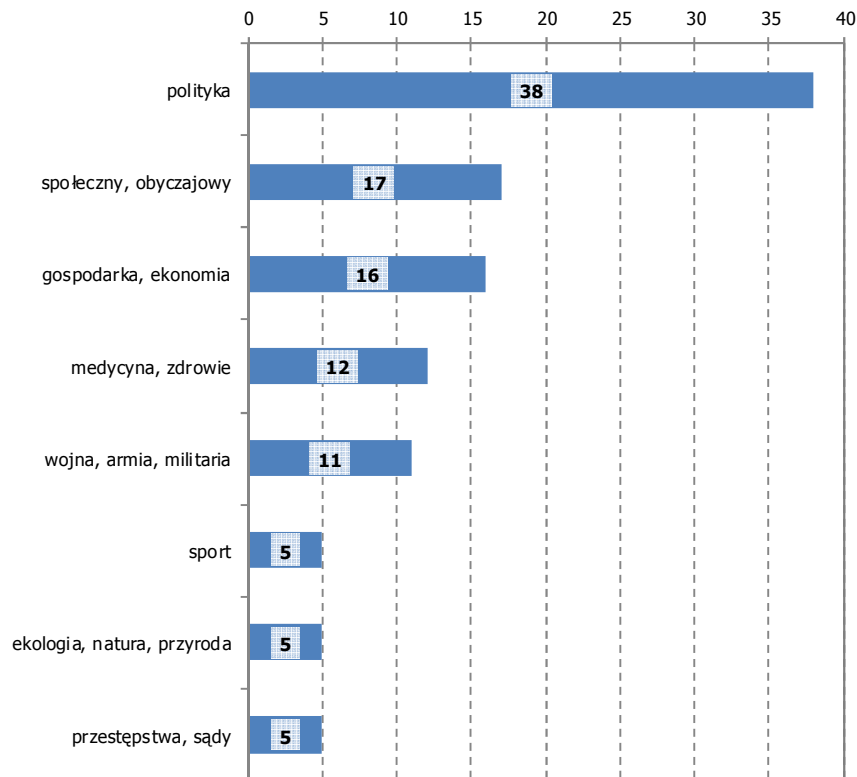
Źródło: PRESS-SERVICE Monitoring Mediów

## Najczęściej poruszane tematy

Spośród wszystkich tematów **najbardziej medialnym był wątek dotyczący Świąt Bożego Narodzenia**. Jest to jak najbardziej zrozumiałe, gdyż grudzień ewidentnie kojarzy się z czasem świątecznym. W sumie stacje telewizyjne, w głównych programach informacyjnych **68 razy informowały o nowym tradycjach i wydarzeniach charakterystycznych dla grudniowych świąt**.

Popularnymi tematami były także kwestie takie jak **kryzys gospodarczy, spór wokół listy leków refundowanych**, czy też **rocznica stanu wojennego**. Media zaabsorbowane były także sylwestrem oraz z uwagą śledziły przygotowania do Euro 2012.

Kategorie tematyczne reportaży występujące jako "jedynkowe" w głównych wydaniach dzienników

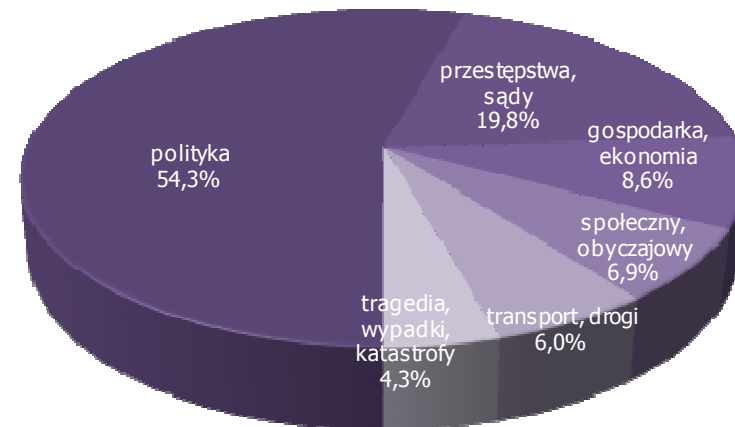


Źródło: PRESS-SERVICE Monitoring Mediów

## Najczęściej poruszane kategorie tematyczne

W grudniu stacje telewizyjne najczęściej, jako tematy „jedynkowe” przedstawiały te z zakresu **polityki**. Kolejną kategorią tematyczną były **przestępstwa i sądy**. Trzecia pozycja wśród najczęściej poruszanych tematów należy do zagadnień związanych z **gospodarką i ekonomią**.

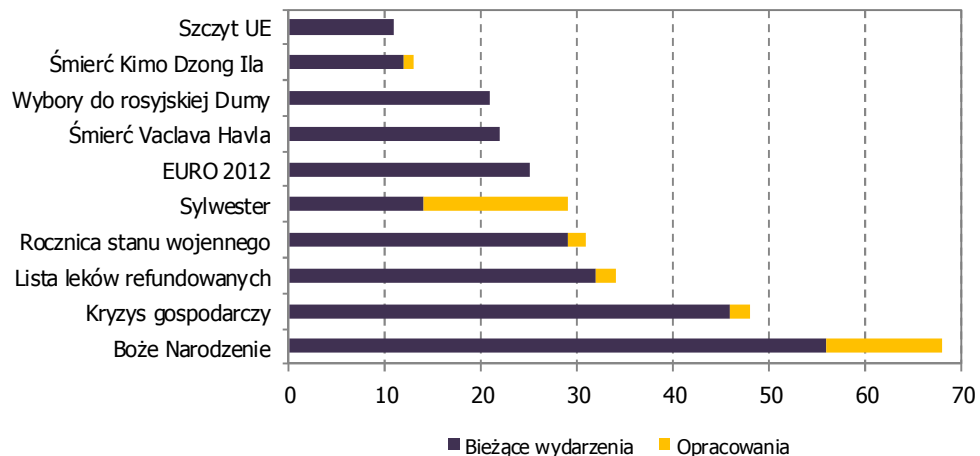
Udział poszczególnych kategorii tematycznych reportaży we wszystkich tematach "jedynkowych" stacji



Źródło: PRESS-SERVICE Monitoring Mediów

**SZCZEGÓŁOWE DANE I POGŁĘBIONA ANALIZA PRZEKAZU DOSTĘPNE W WERSJI PREMIUM RAPORTU CZTERY STACJE**

Liczba tematów w podziale na rodzaje reportaży

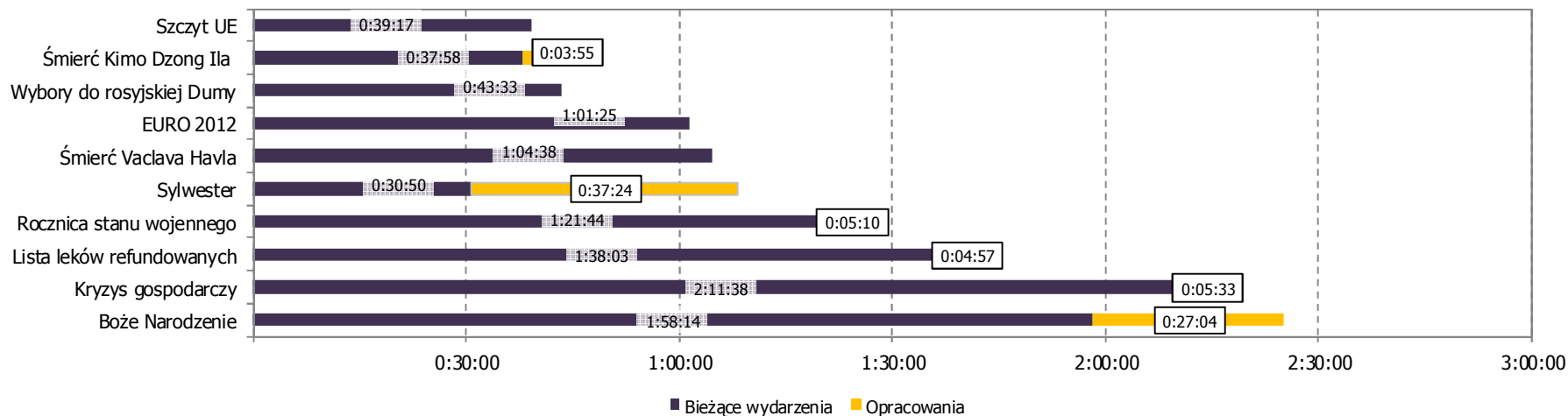


Źródło: PRESS-SERVICE Monitoring Mediów

Tematyka reportaży w zależności od ich rodzaju

Tematy, których opracowania samodzielnie najczęściej podejmowały się stacje, dotyczyły przede wszystkim **grudniowych świąt: Bożego Narodzenia, Sylwestra i Mikołajek**. Najwięcej czasu zajęła emisja kreowanych materiałów na temat zabaw i tradycji sylwestrowych. Poświęcono im ponad 37 min. Na temat świąt Bożego wyemitowano 12 materiałów kreowanych, które trwały w sumie ponad 27 minut.

Czas trwania poszczególnych tematów w podziale na rodzaje reportaży

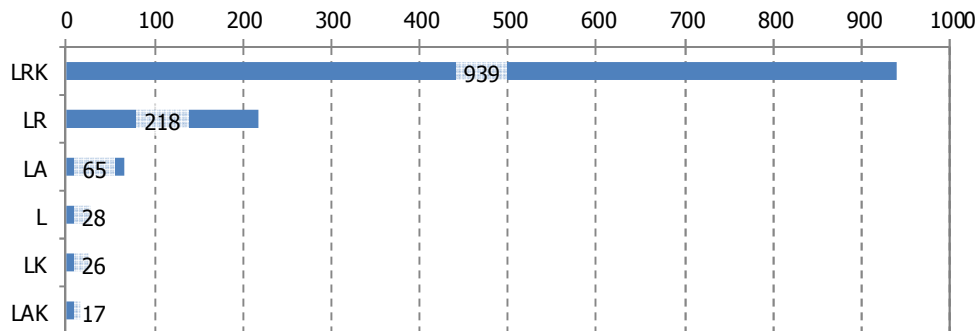


Źródło: PRESS-SERVICE Monitoring Mediów

## Liczba reportaży w zależności od ich gatunku

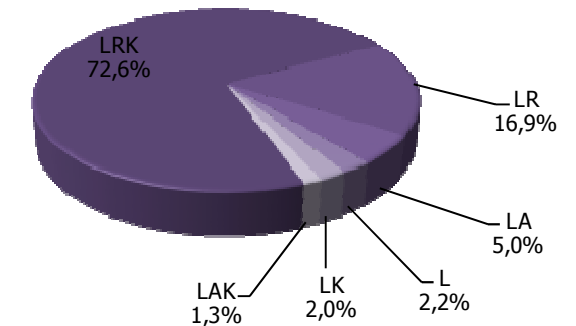
W grudniu dominującym typem newsa prezentowanym w analizowanych programach informacyjnych był reportaż, zawierający dodatkowo komentarz reportera przygotowującego dany news (komentarz przed kamerą na koniec materiału lub opinia wygłoszona zza kadru). Odnotowano ok. 73 proc. tego typu materiałów w całości emitowanego przekazu. Newsy na podstawie materiałów agencyjnych zajęły ok. 6,3 proc. całości przekazu.

Liczba reportaży w zależności od ich gatunku



Źródło: PRESS-SERVICE Monitoring Mediów

Udział poszczególnych gatunków reportaży w całości przekazu



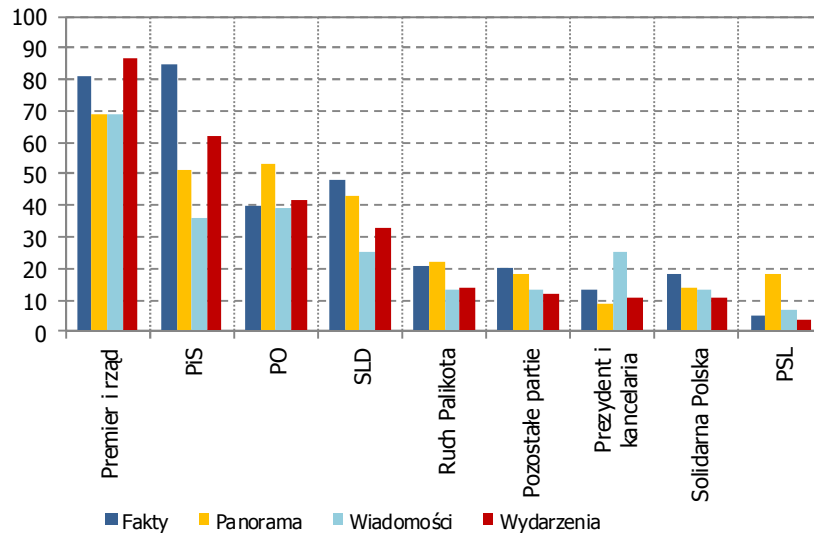
Źródło: PRESS-SERVICE Monitoring Mediów

### Wyróżnione rodzaje reportaży:

- LRK – lektor + materiał reporterski własny + komentarz dziennikarza
- LR – lektor + materiał reporterski własny
- LK – lektor + komentarz dziennikarza
- LA – lektor + materiał agencyjny
- LAK – lektor + materiał agencyjny + komentarz dziennikarza
- L – lektor, w studio

SZCZEGÓLNE DANE I POGŁĘBIONA ANALIZA PRZEKAZU DOSTĘPNE W WERSJI PREMIUM RAPORTU CZTERY STACJE

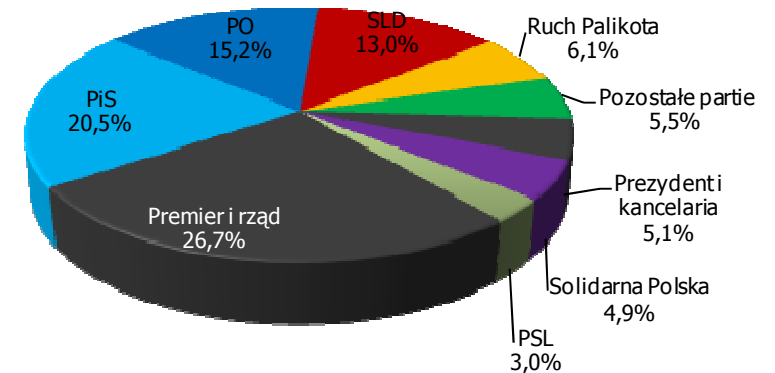
## Obecność przedstawicieli poszczególnych partii, rządu oraz prezydenta w głównych wydaniach dzienników 4 stacji



Źródło: PRESS-SERVICE Monitoring Mediów

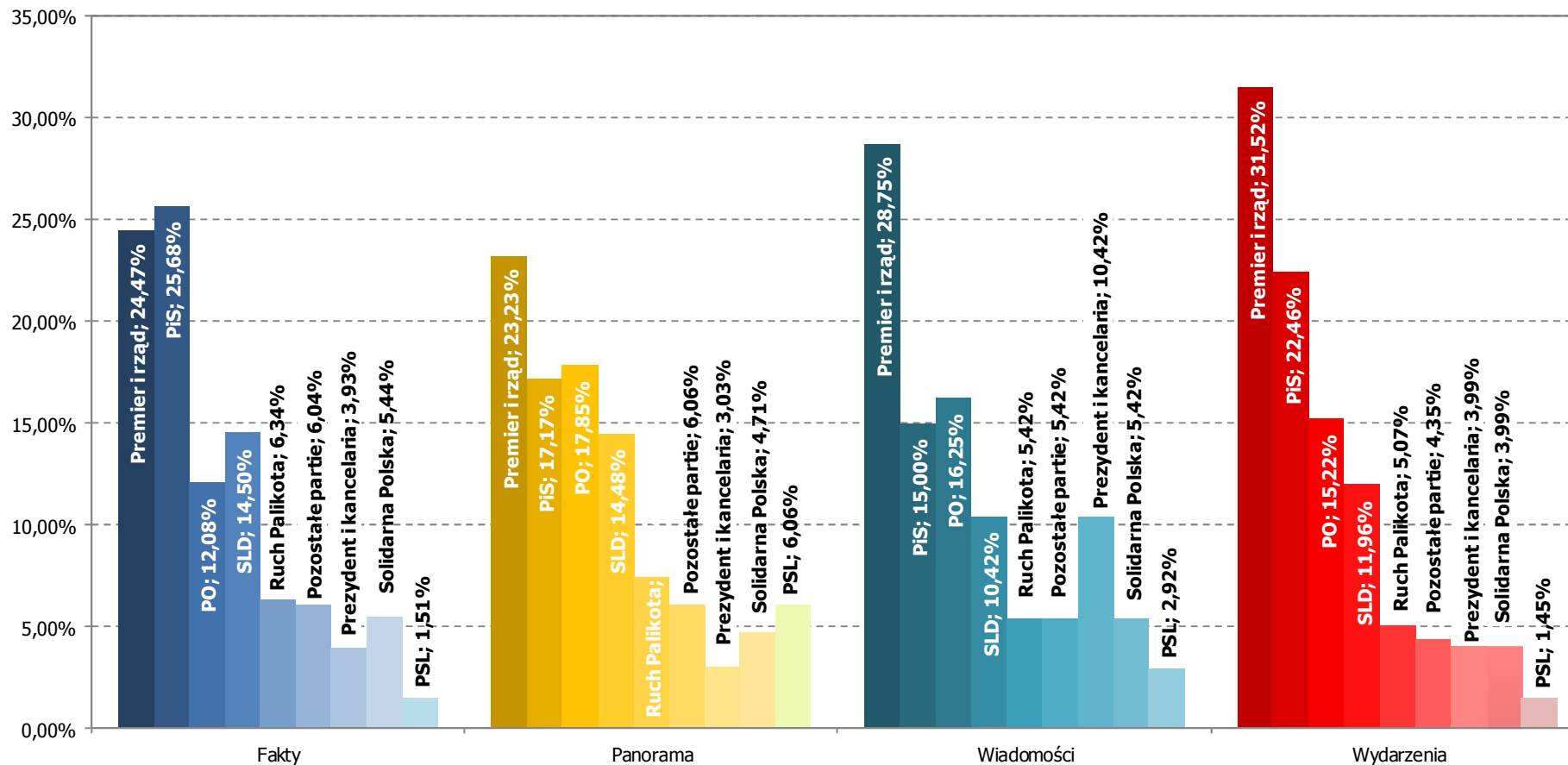
Trzeba podkreślić, że członkowie Platformy Obywatelskiej i Polskiego Stronnictwa Ludowego często byli podpisywani, jako przedstawiciele Rady Ministrów i co za tym idzie ich komentarze zaliczono jedynie do grupy „Premier i rząd”.

Analiza medialna grudnia 2011 roku wykazała, że najczęściej w serwisach informacyjnych wypowiedzieli się **członkowie Rady Ministrów**. Najchętniej komentarze premiera i całego rządu **prezentowano w Wydarzeniach (87)**. Posłowie **Prawa i Sprawiedliwości** (drugie miejsce pod względem liczby wypowiedzi) najczęściej wypowiedzieli się w głównym programie informacyjnym TVN (85).



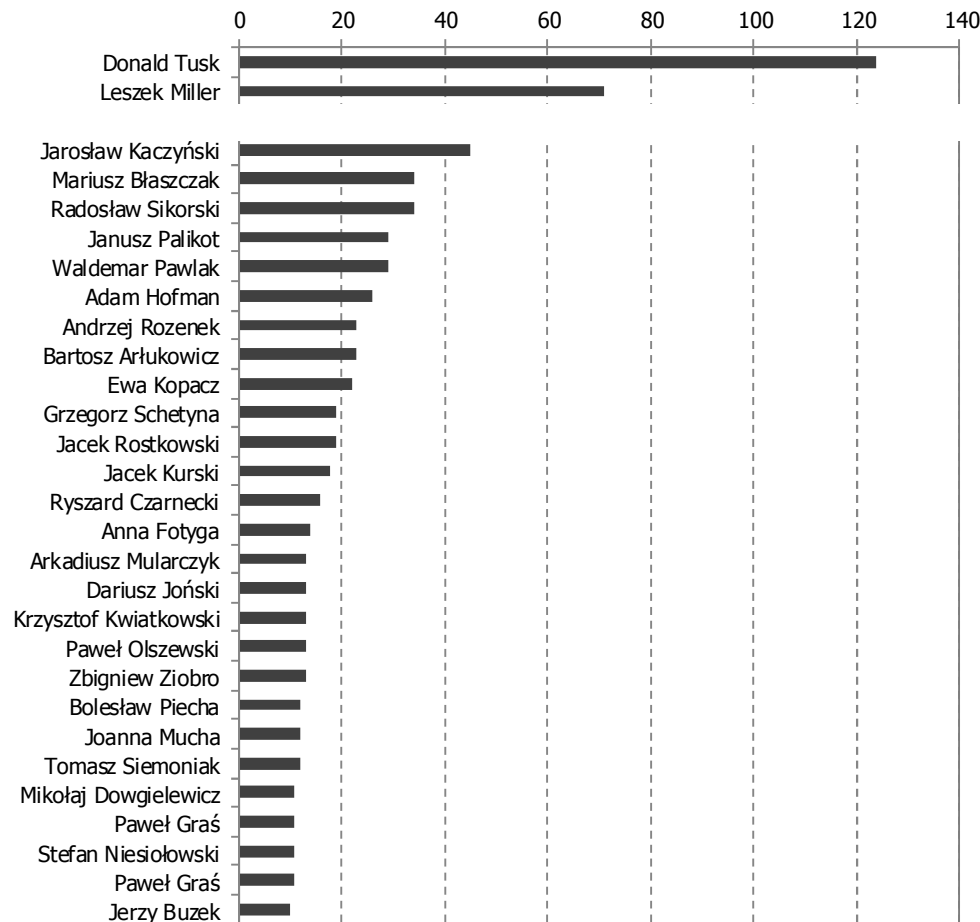
Źródło: PRESS-SERVICE. Monitoring Mediów

Udział liczby wystąpień przedstawicieli danej partii w całkowitym przekazie danej stacji zawierającym wypowiedzi polityczne



Źródło: PRESS-SERVICE Monitoring Mediów

Liczba wystąpień polityków we wszystkich serwisach



Źródło: PRESS-SERVICE Monitoring Mediów

## Liczba wystąpień polityków

**okazał się** Donald Tusk. Za premierem uplasował się Leszek Miller z Sojuszu Lewicy Demokratycznej. Nowy-stary szef SLD wyprzedził zarówno prezydenta Bronisława Komorowskiego, jak i prezesa Jarosława Kaczyńskiego.

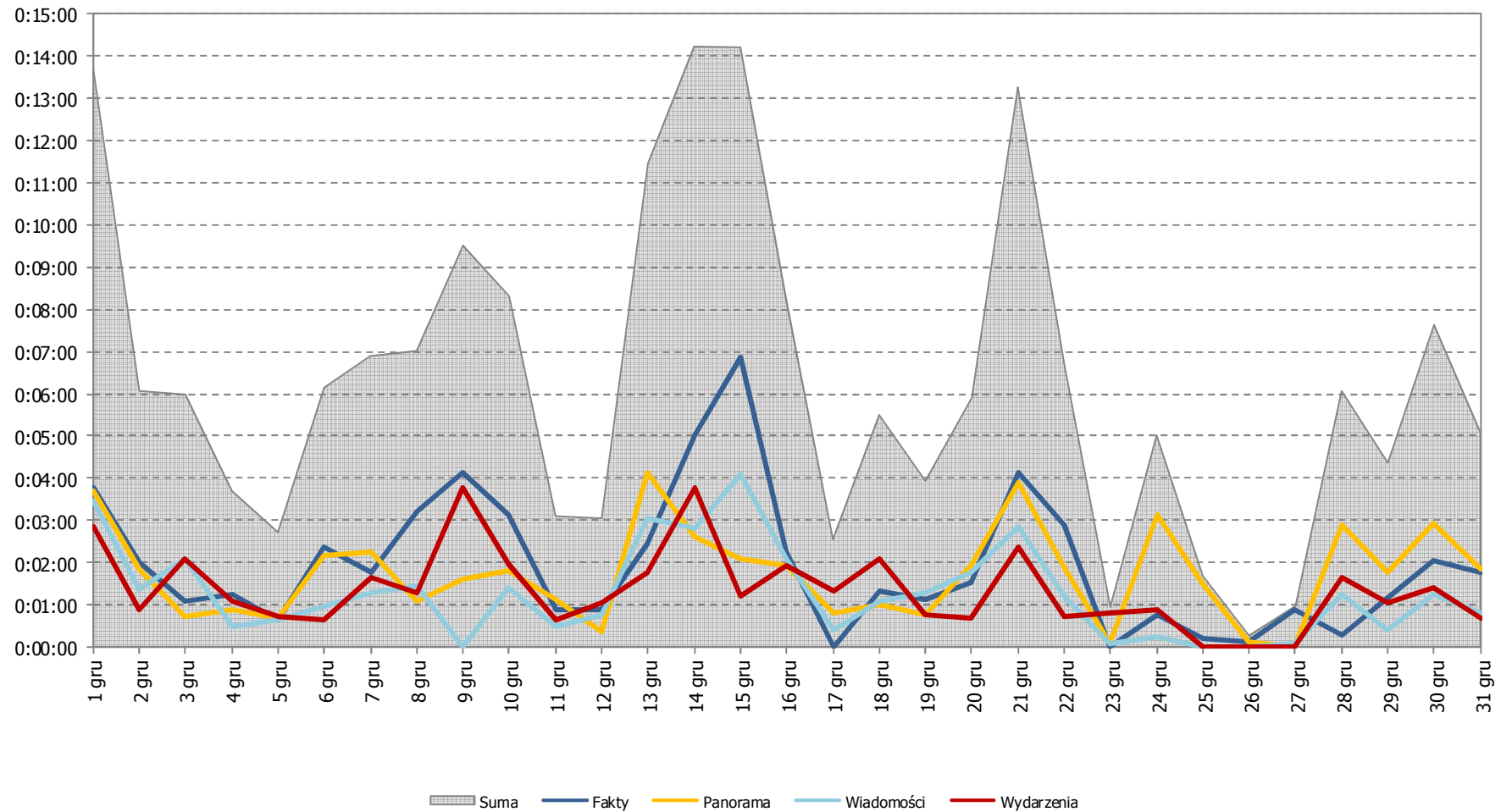
Na bardzo wysokim, piątym miejscu znalazł się, szef klubu parlamentarnego PiS – Mariusz Błaszczak.

Wśród najaktywniejszych medialnie polityków w grudniu, sklasyfikowano **trzy kobiety** (tyle samo co w listopadzie).

**Najwyżej, na 12 pozycji uplasowała się Ewa Kopacz.** Oprócz niej w zestawieniu znalazły się Anna Fotyga i Joanna Mucha.

WIĘCEJ INFORMACJI O LICZBIE, CZASIE I TEMATYCE WYSTĄPIEŃ POLITYKÓW W WERSJI PREMIUM RAPORTU

Czas wystąpienia wszystkich polityków w poszczególnych stacjach na przestrzeni miesiąca

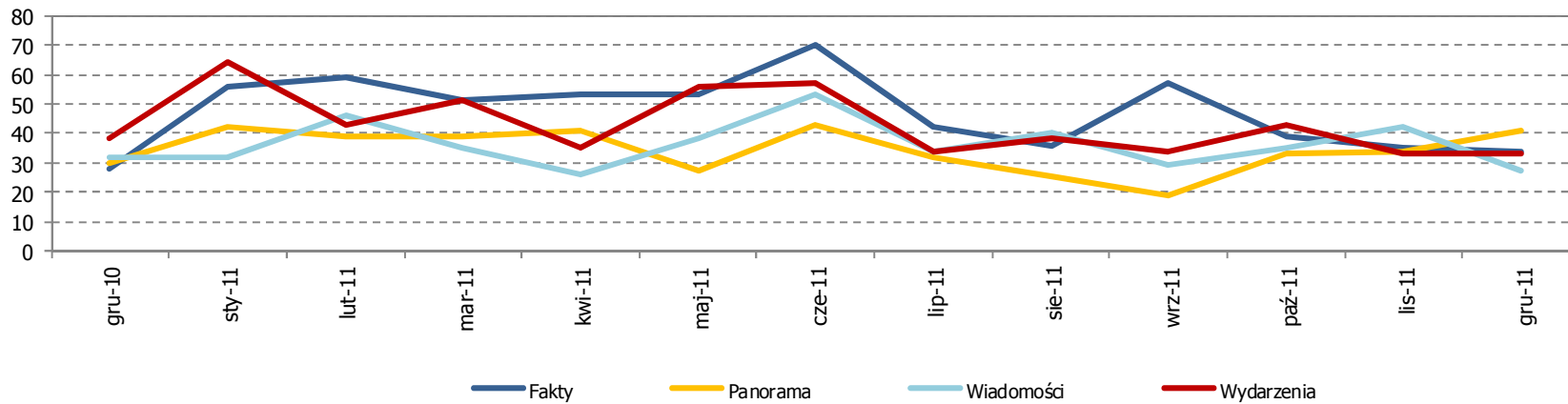


Źródło: PRESS-SERVICE Monitoring Mediów

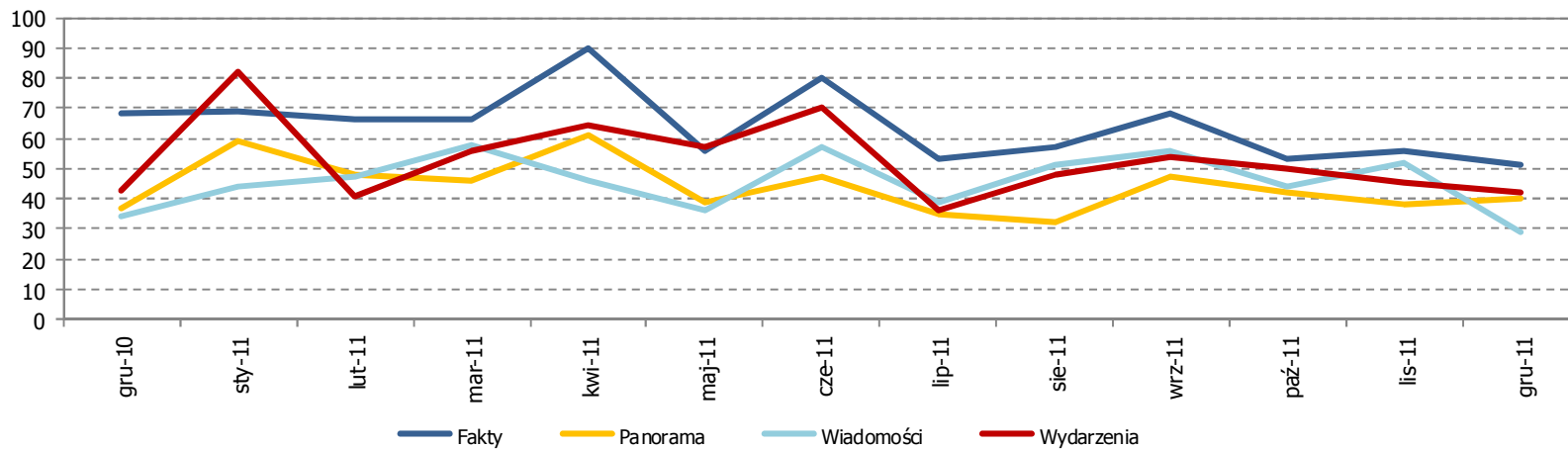


## Wystąpienia przedstawicieli partii PO oraz PiS na przestrzeni 13 ostatnich miesięcy

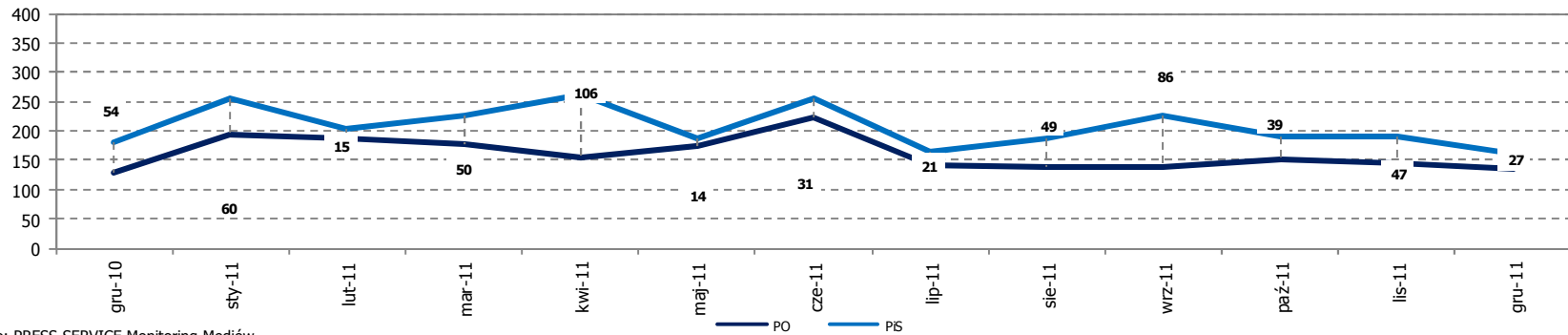
Liczba materiałów na temat PO na przestrzeni ostatnich 13 miesięcy



Liczba materiałów na temat PiS na przestrzeni ostatnich 13 miesięcy

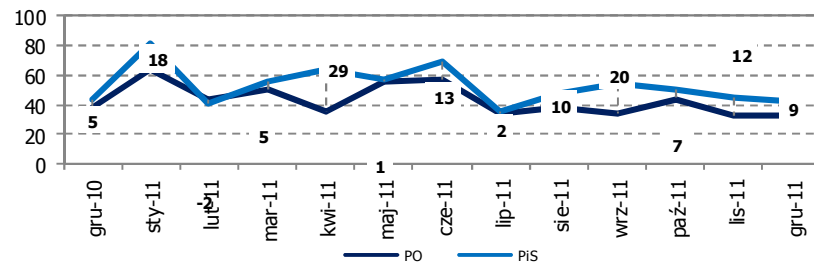


### Cztery stacje łącznie



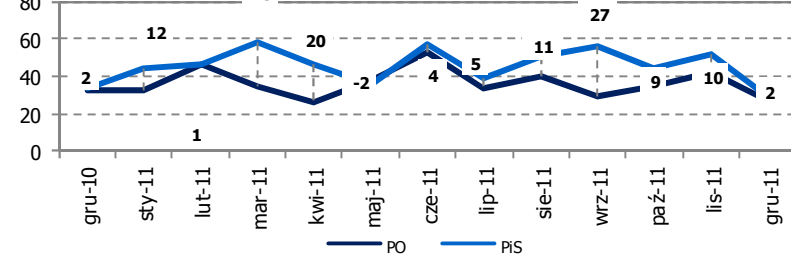
Źródło: PRESS-SERVICE Monitoring Mediów

### Wydarzenia



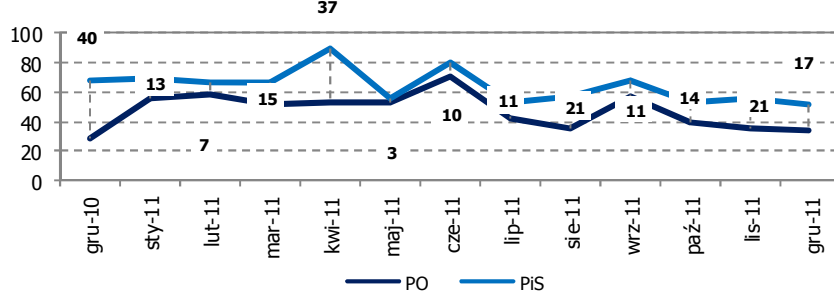
Źródło: PRESS-SERVICE Monitoring Mediów

### Wiadomości



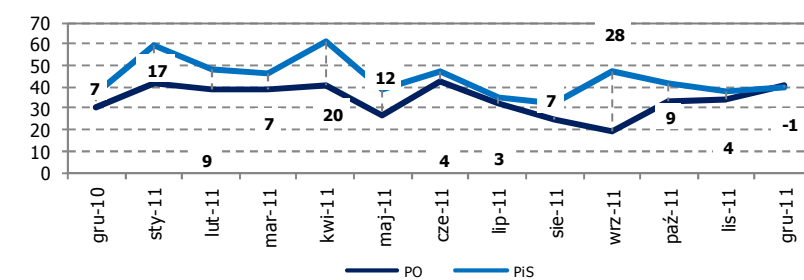
Źródło: PRESS-SERVICE Monitoring Mediów

### Fakty



Źródło: PRESS-SERVICE Monitoring Mediów

### Panorama



Źródło: PRESS-SERVICE Monitoring Mediów

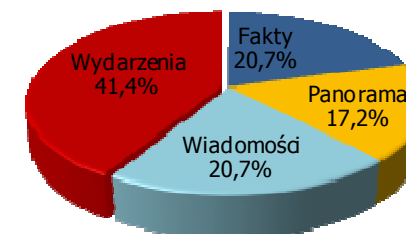
## Wpadki stacji telewizyjnych i dziennikarzy

W grudniu we wszystkich serwisach informacyjnych odnotowano **29 wpadek**, o sześć więcej niż w zeszłym miesiącu. 68% z nich to wpadki **techniczne**, **8 wpadek** miało charakter **językowy**. Odnotowano również jedną wpadkę **merytoryczną**.

Wpadki językowe zwyczajowo polegały przede wszystkim na przejęzyczeniach, błędnych zapisach, błędach fleksyjnych i stylistycznych oraz tautologiach. Błędy techniczne to głównie przesunięcia lub zupełnie braki podpisów pod wizerunkami osób wypowiadających się.

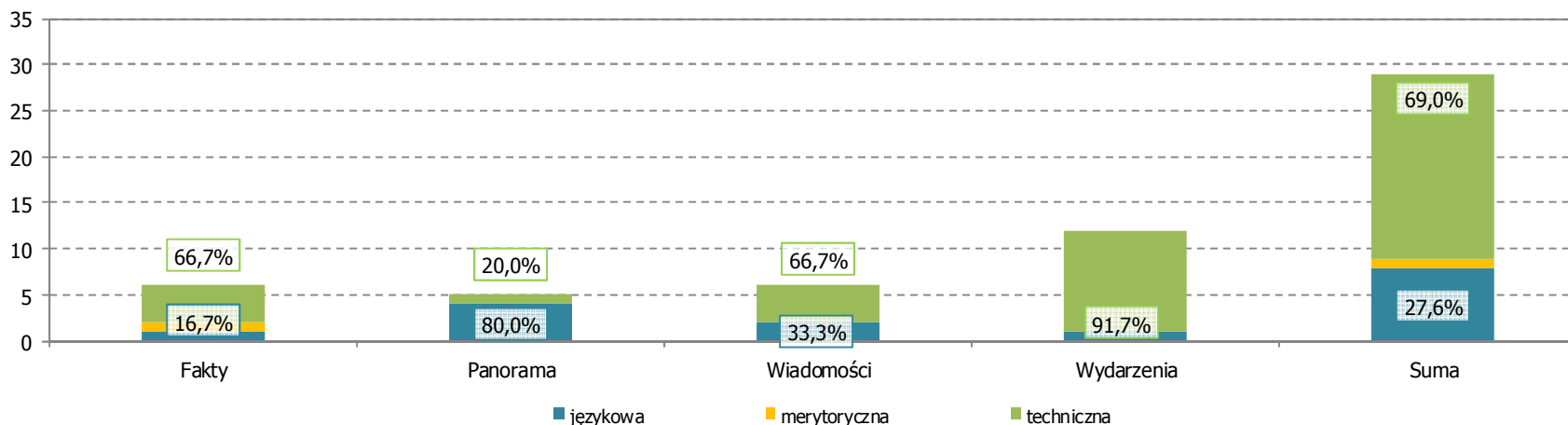
W zakresie wpadek technicznych zdecydowanie dominowały Wydarzenia, których udziałem było aż 41% z nich. Z kolei pod względem wpadek językowych prym wiodła Panorama, gdzie stanowiły one 80% wszystkich wpadek tej stacji. Błąd merytoryczny odnotowano w Faktach.

Udział poszczególnych stacji w sumie wpadek, jakie miały miejsce w ostatnim miesiącu

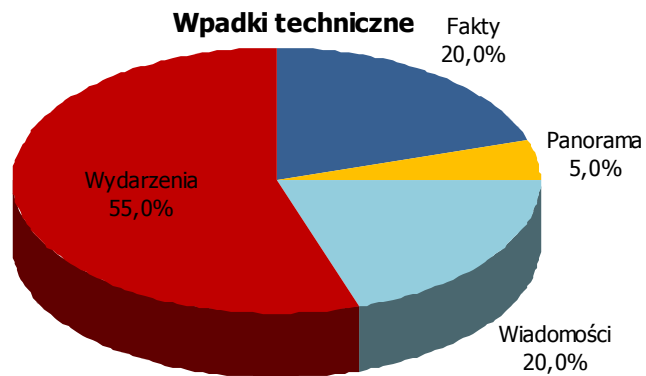


Źródło: PRESS-SERVICE Monitoring Mediów

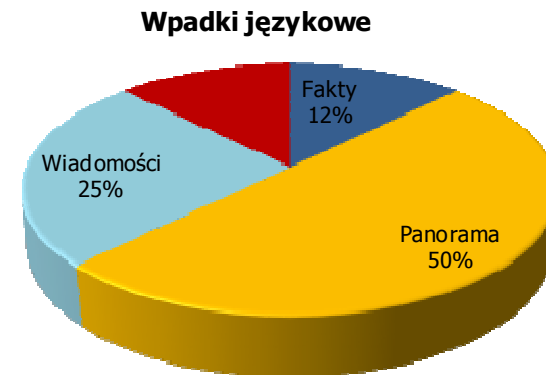
Liczba i rodzaj wpadek w poszczególnych stacjach w analizowanym miesiącu



Źródło: PRESS-SERVICE Monitoring Mediów



Źródło: PRESS-SERVICE Monitoring Mediów

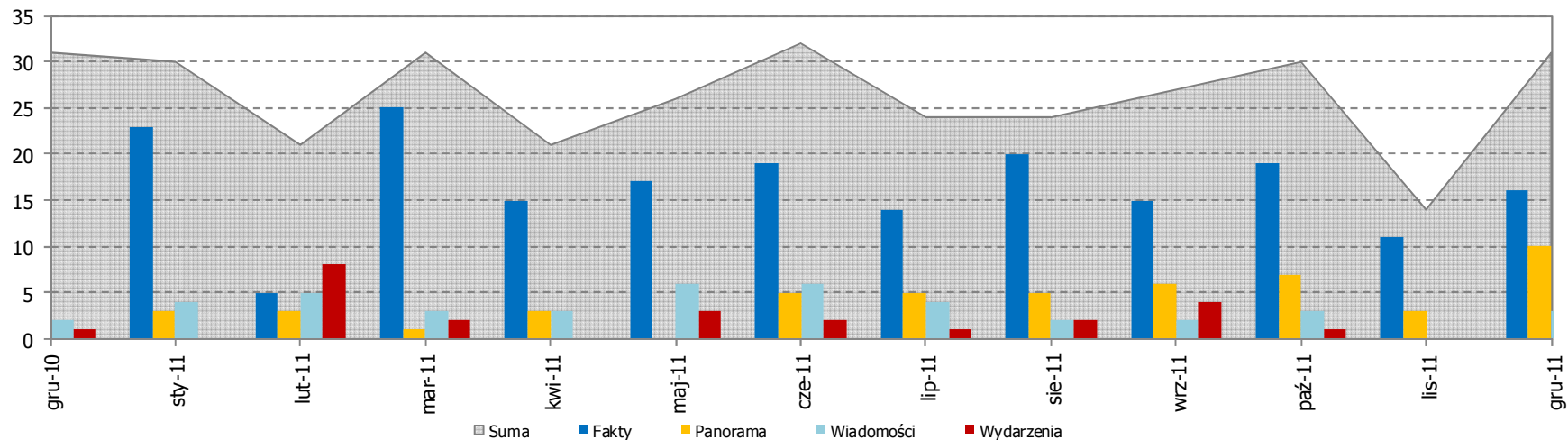


Źródło: PRESS-SERVICE Monitoring Mediów



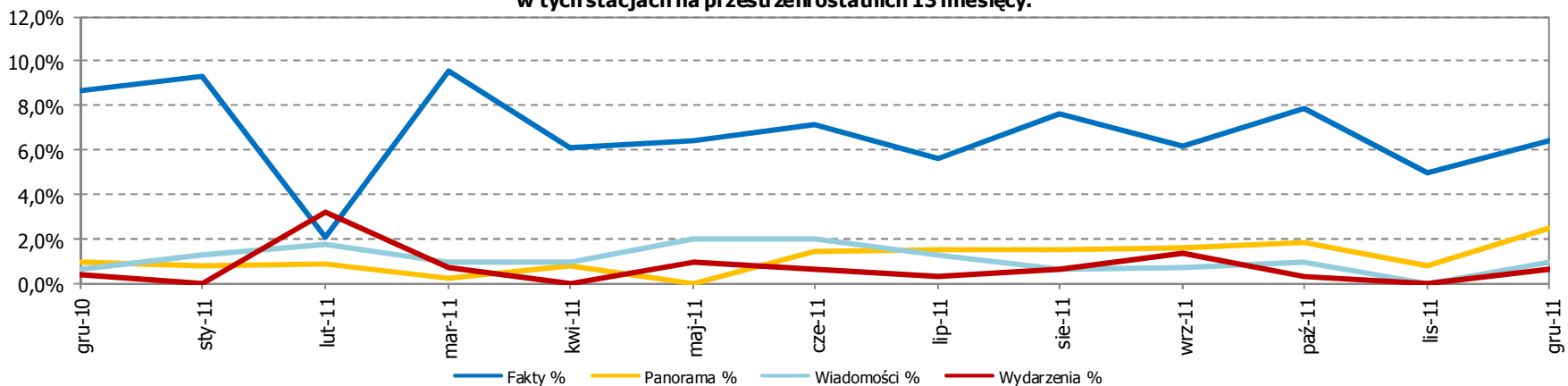
Źródło: PRESS-SERVICE Monitoring Mediów

**Liczba komentarzy uznanych za ironiczne w poszczególnych stacjach na tle sumy ironicznych komentarzy, jakie wystąpiły w całym przekazie na przestrzeni ostatnich 13 miesięcy**



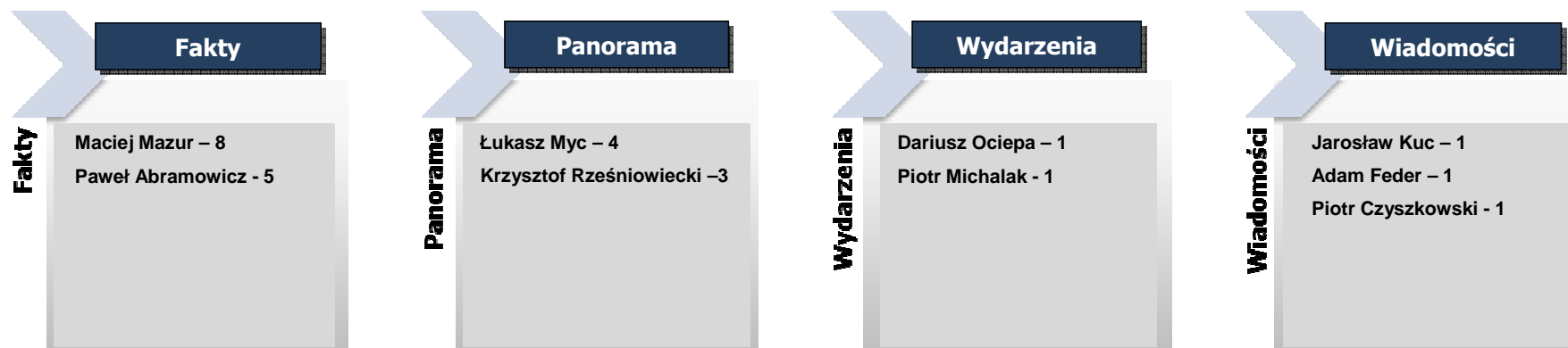
Źródło: PRESS-SERVICE Monitoring Mediów

**Udział procentowy komentarzy uznanych za ironiczne w poszczególnych stacjach w stosunku do liczby reportaży zrealizowanych w tych stacjach na przestrzeni ostatnich 13 miesięcy.**



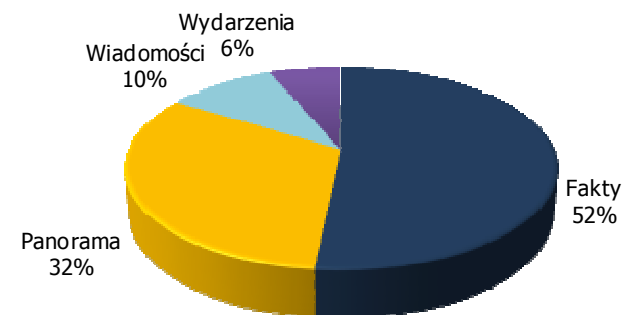
Źródło: PRESS-SERVICE Monitoring Mediów

## Liczba komentarzy uznanych za ironiczne w podziale na poszczególne stacje i autorów reportaży



W grudniu we wszystkich analizowanych serwisach zanotowano 31 wypowiedzi zawierających ironię. Niezmiennie liderem pod tym względem są Fakty, gdzie liczba tego typu komentarzy była największa. Maciej Mazur ponownie zajął pierwsze miejsce pod względem ironicznych komentarzy. W Panoramie zanotowano 7 takich wypowiedzi, a w Wydarzeniach oraz w Wiadomościach odpowiednio dwie i trzy wypowiedzi.

Udział poszczególnych stacji w całkowitej liczbie komentarzy uznanych za ironiczne



Źródło: PRESS-SERVICE Monitoring Mediów

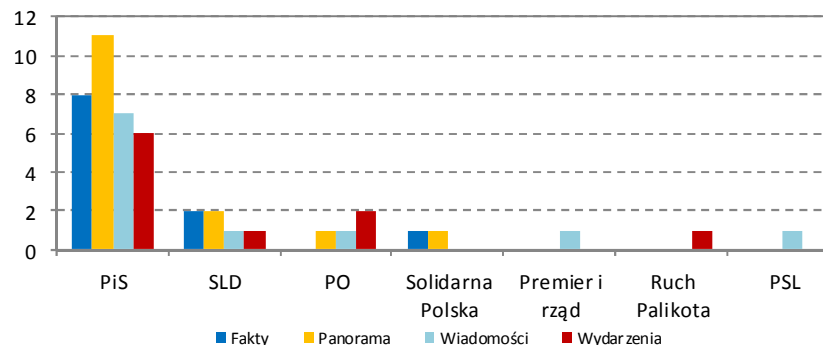
## Agresja w wypowiedziach polityków

**Agresją** (na podstawie „Słownika Języka Polskiego” PWN) jest napaść (fizyczna lub słowna) na kogoś; w psychologii jest to zachowanie zmierzające do wyładowania niezadowolenia lub gniewu na osobach (także przeciwnikach politycznych) lub rzeczach; napastliwa lub niechętna postawa wobec kogoś. Każda przesadna i niewspółmierna do „bodźca” (zdarzenia, czyjejś wypowiedzi) reakcja słowna. Napastliwa (bo abstrahująca od meritum), zaczepna wypowiedź atakująca przeciwnika - obliczona na sprowokowanie go do podobnej (niemerytorycznej) reakcji, zdenerwowanie go, ośmieszenie, wykpienie, odebranie pewności siebie, skłonienie do błędu, wykazanie niekompetencji, odmawianie zdolności honorowych – ogólnie deprecjonowani czyichś dokonań i pozycji (bez związku z wydarzeniem, sytuacją, okolicznościami) itp.

**W niniejszym opracowaniu za przejawy agresji uznano:**

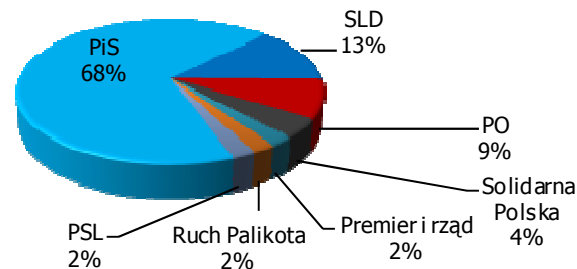
- **atak na osobę lub całe ugrupowanie** (postrzegane jako przeciwnik lub wróg) i **odmawianie wszelkich zdolności, umiejętności, dokonań** – przy równoczesnym obwinianiu o całe możliwe zło i wszystkie niekorzystne zjawiska;
- **poniżanie, ośmieszanie, wyszydzenie** (celowe i za tzw. całokształt) bez związku z faktami i wydarzeniami (bezpodstawne uogólnienia, odwołania lub nawiązania do wyglądu, poziomu wykształcenia, sposobu mówienia, faktów z życiorysu, wypowiedzi dotyczących innych sytuacji itp.), które mają zaszkodzić przeciwnikowi;
- **operowanie emocjami i opiniami w ten sposób, iż tworzony jest niekorzystny wizerunek adwersarza** (którym nie jest on w stanie zaoponować lub ich zneutralizować);
- **wyglaszanie** (nacechowanych emocjonalnie) **opinii i ocen bez związku z faktami i wydarzeniami**;
- (celowe) **dezinformowanie i wprowadzanie w błąd odbiorców przekazu** (komunikatu, wypowiedzi) co do przebiegu zdarzeń, ich charakteru, znaczenia lub ich skutków dla zainteresowanych;
- **namawianie/nawoływanie/zachęcanie do czynnego atakowania osób lub instytucji, które agresor postrzega jako wrogie** lub (tylko) inne (zajmujące różne od niego stanowisko, mające inną opinię, ocenę itp.);
- **wplatanie w przekaz dygresji** (nacechowanych negatywnie), **emocjonalnych skojarzeń, metafor, przekleństw, słów uznawanych za obelżywe**;
- **werbalne i czynne (otwarte) atakowanie przeciwnika** lub dziennikarza/reportera/kamerzysty (na wizji), grożenie, przerywanie/uniemożliwianie wypowiedzi, przekrzykiwanie itp.

Liczba wystąpień przedstawicieli poszczególnych partii, które zostały uznane za agresywne



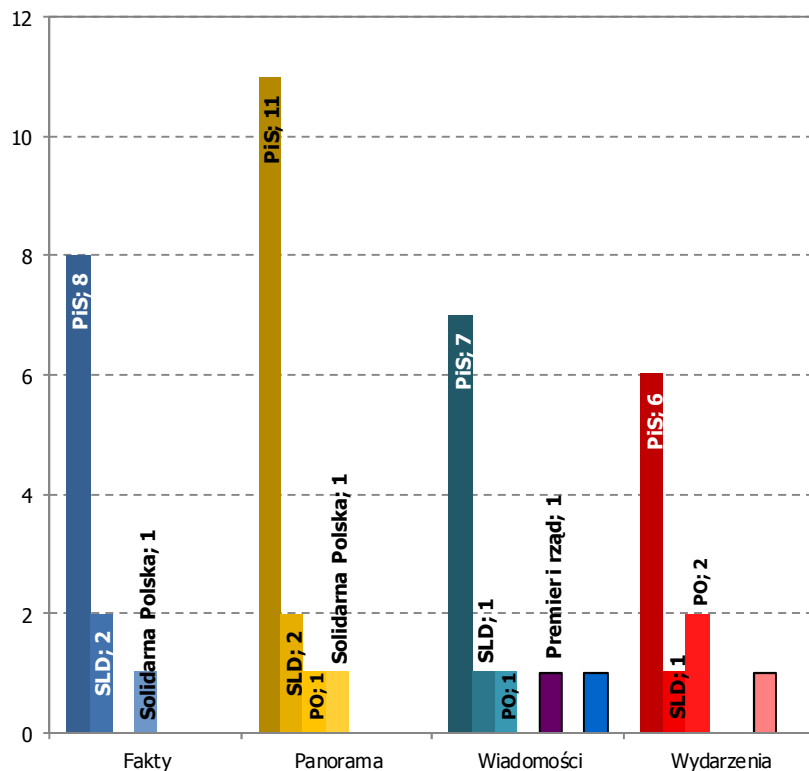
Źródło: PRESS-SERVICE Monitoring Mediów

Udział procentowy przedstawicieli poszczególnych partii w sumie wypowiedzi uznanych za agresywne



Źródło: PRESS-SERVICE Monitoring Mediów

Liczba wystąpień poszczególnych partii uznanych za agresywne w poszczególnych stacjach

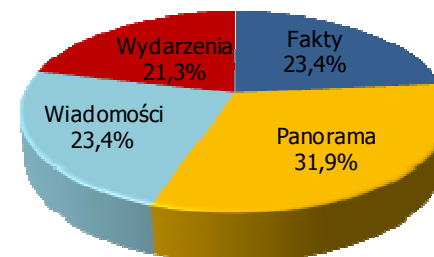


Źródło: PRESS-SERVICE. Monitoring Mediów

## Agresywne wypowiedzi przedstawicieli partii

Na 1144 wszystkich wypowiedzi polityków wyróżniono 47 wypowiedzi uznane za agresywne. Oznacza to, że średnio, co dwudziesta czwarta wypowiedź polskiego polityka w serwisach miała znamiona agresji. Jest to wzrost w porównaniu z miesiącem poprzednim. Zdecydowana większość wypowiedzi posiadających znamiona agresji należy do przedstawicieli partii PiS. Na 234 wszystkich sformułowań użytych przez polityków PiS-u, 32 zostało uznanych za agresywne. Oznacza to, że co siódma wypowiedź reprezentanta tej partii to głos mający przejawy agresji. Jest to wzrost w porównaniu z listopadem.

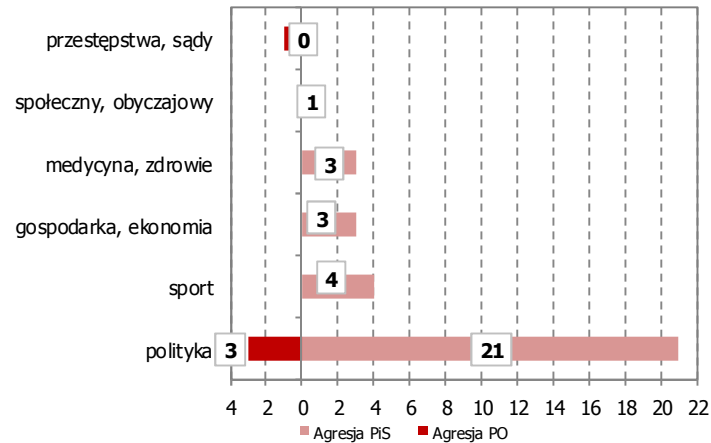
Udział poszczególnych stacji w publikowaniu wystąpień przedstawicieli partii uznanych za agresywne



Źródło: PRESS-SERVICE Monitoring Mediów



Liczba wypowiedzi przedstawicieli dwóch największych partii politycznych uznanych za agresywne w reportażach dotyczących poszczególnych zakresów tematycznych



Źródło: PRESS-SERVICE Monitoring Mediów

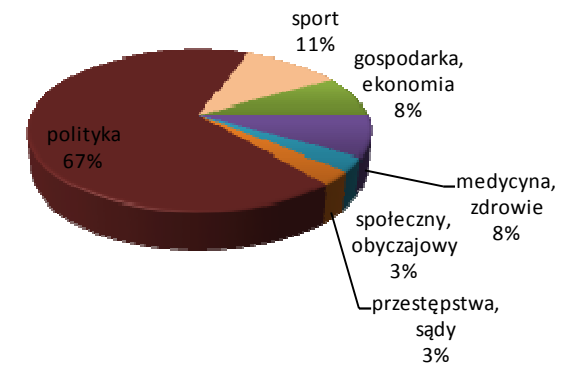
## Tematyka agresywnych wypowiedzi

Politycy najczęściej wypowiadali się w sposób agresywny w tematach politycznych. Zdarzały się jednak wypowiedzi posiadające znamiona agresji w kontekście wątków związanych ze sportem, gospodarką i ekonomią, medycyną i zdrowiem.

## Agresywne wypowiedzi PiS i PO

Politycy PiS-u z agresją wypowiadali się głównie w kontekście m.in. wystąpienia Radosława Sikorskiego, szczytu w Brukseli, czy manifestacji w Kielcach.

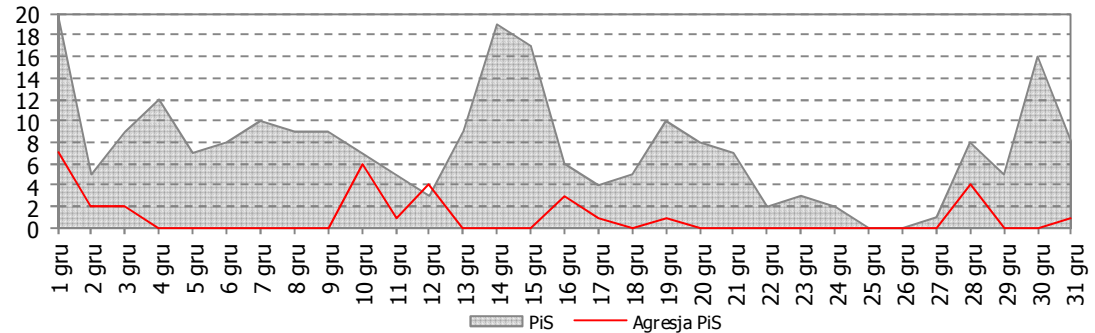
Tematyka reportaży, jakiej dotyczyły wypowiedzi uznane za agresywne



Źródło: PRESS-SERVICE Monitoring Mediów

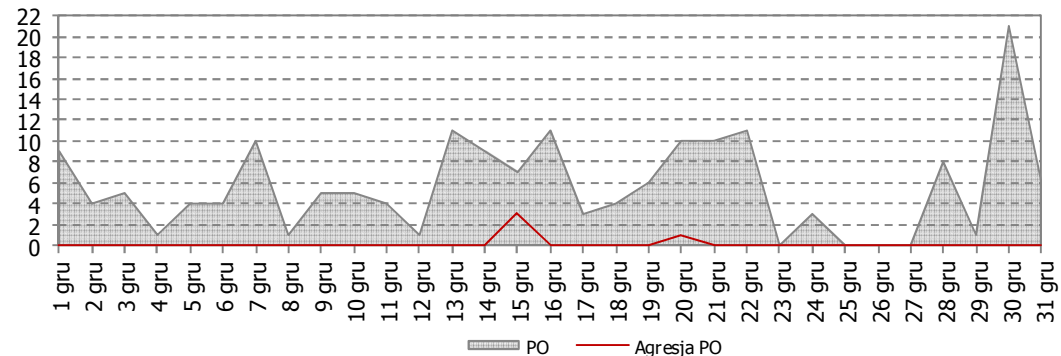
W grudniu materiałów, w których politycy bezsprzecznie używali języka agresji było nieco więcej niż w miesiącach poprzednich. Z ostrymi słowami spotkało się wystąpienie Radosława Sikorskiego. Adam Hofman z PiS stwierdził, że „suwerenność Polski jest zagrożona”. Anna Fotyga natomiast uznała, że Radosław Sikorski zachował się „skandalicznie”. Politycy PiS-u zgodnie wywnioskowali, że minister powiedział to, co „Niemcy chcieli usłyszeć”. Na słowa, że reprezentanci największej partii opozycyjnej chcą Trybunału Stanu dla Radosława Sikorskiego, sam zainteresowany złośliwie zażartował: „Dziwię się, że nie zażądali kary śmierci dla mnie”. Jarosław Kaczyński z kolei tak zapowiadał marsz sprawiedliwości i niepodległości oraz swój sprzeciw wobec polityce rządu: „Będzie to marsz sprawiedliwości i niepodległości właśnie sprzeciw przeciwko tego typu polityce. To jest utrata niepodległości”. Dość obrazowo wypowiedział się Leszek Miller, komentując zapowiedzi prezesa PiS – „Pan Kaczyński po prostu pracowicie znosi chrust. Chrust pod stos, na którym ma spłonąć polska racja stanu”. Z ostrymi słowami spotkała się również afera w PZPN. Jan Tomaszewski z PiS tak wypowiedział się o rozmowach prowadzonych przez Zbigniewa Latę „Tylko najwięksi menele mogą takie rozmowy prowadzić”.

Liczba wystąpień przedstawicieli partii PiS uznanych za agresywne na tle wszystkich wypowiedzi przedstawicieli tej partii na przestrzeni miesiąca



Źródło: PRESS-SERVICE Monitoring Mediów

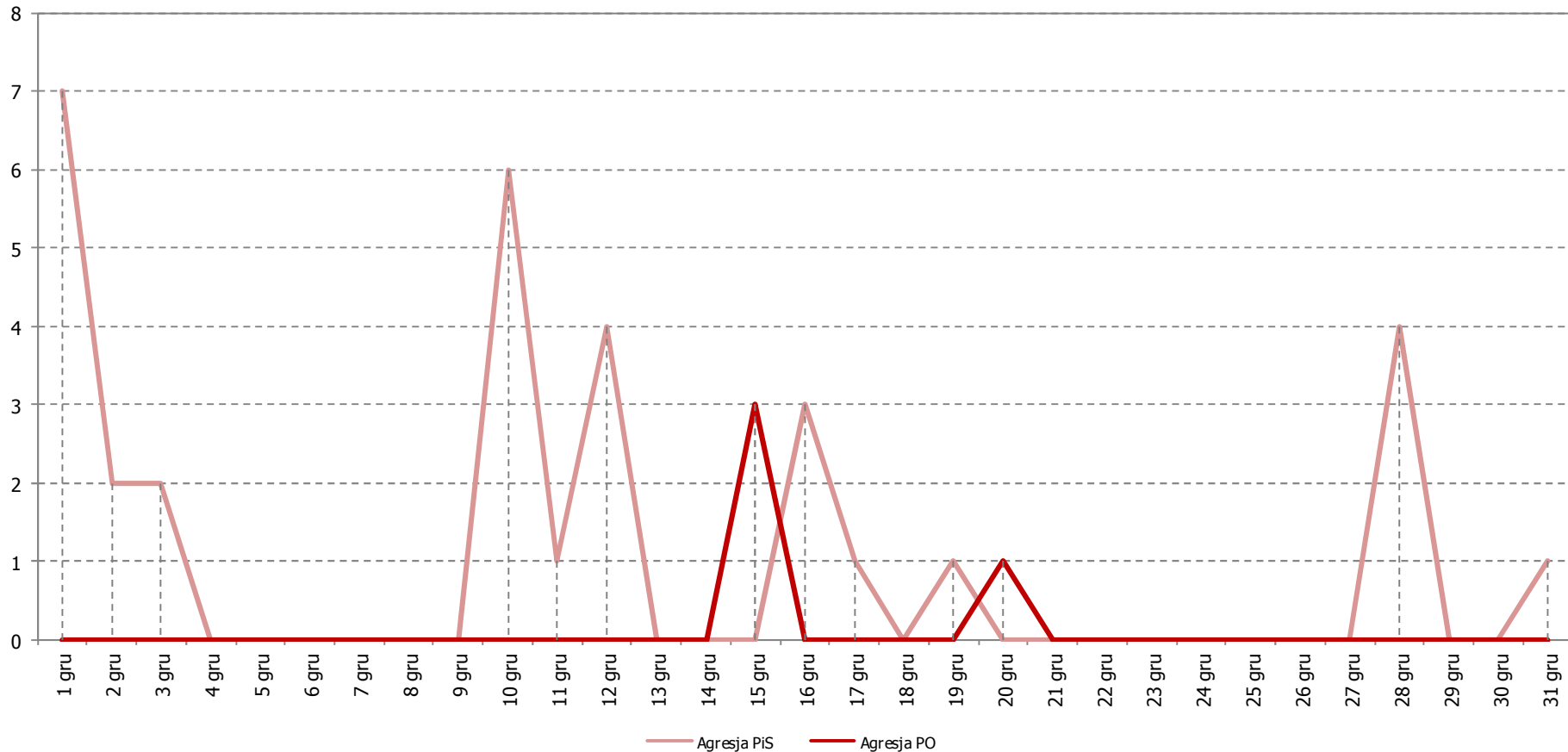
Liczba wystąpień polityków PO uznanych za agresywne na tle wszystkich wystąpień polityków tej partii na przestrzeni miesiąca



Źródło: PRESS-SERVICE Monitoring Mediów

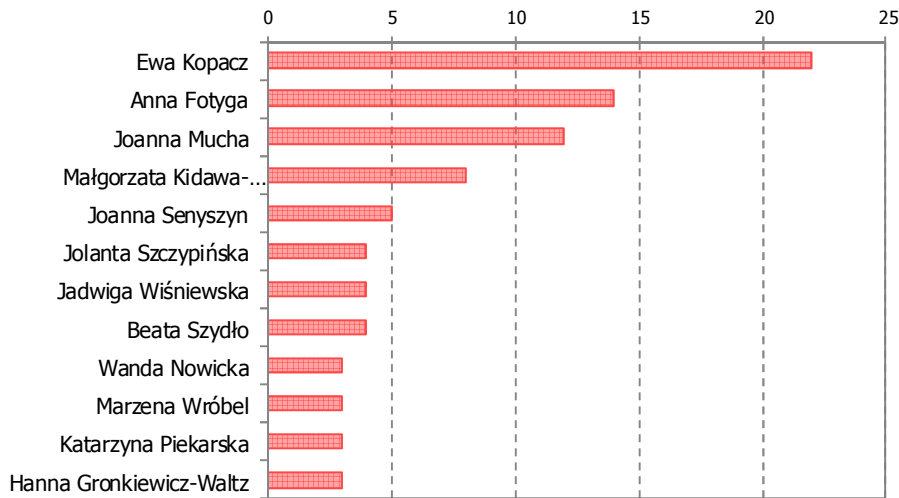
## Porównanie liczby wystąpień przedstawicieli partii PO i PiS uznanych za agresywne

Porównanie liczby wystąpień uznanych za agresywne polityków dwóch największych partii politycznych na przestrzeni miesiąca



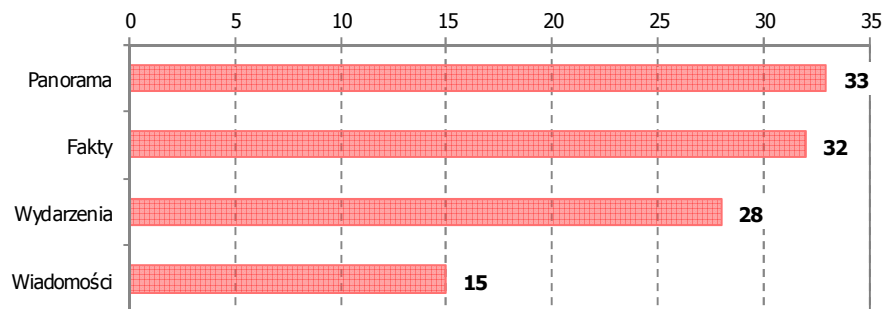
Źródło: PRESS-SERVICE Monitoring Mediów

Liczba wypowiedzi kobiet - polityków



Źródło: PRESS-SERVICE Monitoring Mediów

Liczba wypowiedzi kobiet - polityków w poszczególnych stacjach

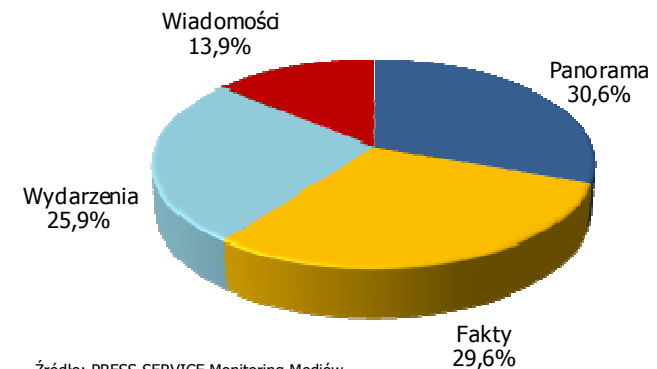


Źródło: PRESS-SERVICE Monitoring Mediów

## Wypowiedzi kobiet - polityków

W mediach najczęściej wypowiadała się **Ewa Kopacz**. Nowa marszałek sejmu pojawiła się w serwisach informacyjnych **22 razy**. Wyprzedziła ona znacznie pozostałe panie. Na drugim miejscu uplasowała się Anna Fotyga, trzecie należy do Joanny Muchy. Liderka poprzednich miesięcy, Małgorzata Kidawa-Błońska, zajęła dopiero czwartą lokatę. Najczęściej głos kobiet-polityków słyszalny był w Panorami i Faktach, najrzadziej w Wiadomościach.

Udział poszczególnych stacji w emitowaniu wypowiedzi kobiet - polityków



Źródło: PRESS-SERVICE Monitoring Mediów

Źródło: PRESS-SERVICE Monitoring Mediów

SPECJALISTYCZNA ANALIZA LICZBY I CZASU WYPOWIEDZI Kobiet-POLITYKÓW W WERSJI PREMIUM RAPORTU



## Najważniejsze wnioski na temat serwisów informacyjnych analizowanych stacji

### FAKTY

**Najczęściej tematem numer jeden - listy leków refundowanych oraz kryzysu gospodarczego**

**Najdłuższy czas wypowiedzi premiera**

### PANORAMA

**Najwięcej wyemitowanych materiałów**

**Największa liczba opracowań**

### WYDARZENIA

**Najwięcej wypowiedzi Ewy Kopacz**

**Sporo tematów dotyczących kryzysu gospodarczego**

### WIADOMOŚCI

**Najwięcej wypowiedzi Donalda Tuska**

**Najmniej wypowiedzi kobiet-polityków**



**PRESS  
SERVICE**  
monitoring mediów



**PRESS-SERVICE Monitoring Mediów Sp. z o.o.**  
**60-782 Poznań, ul. Grunwaldzka 19**  
**tel. +48 61 66 26 005**  
**[www.press-service.com.pl](http://www.press-service.com.pl)**



Znajdź nas w serwisie  
**Facebook**